



Schur[®]

International Holding a/s

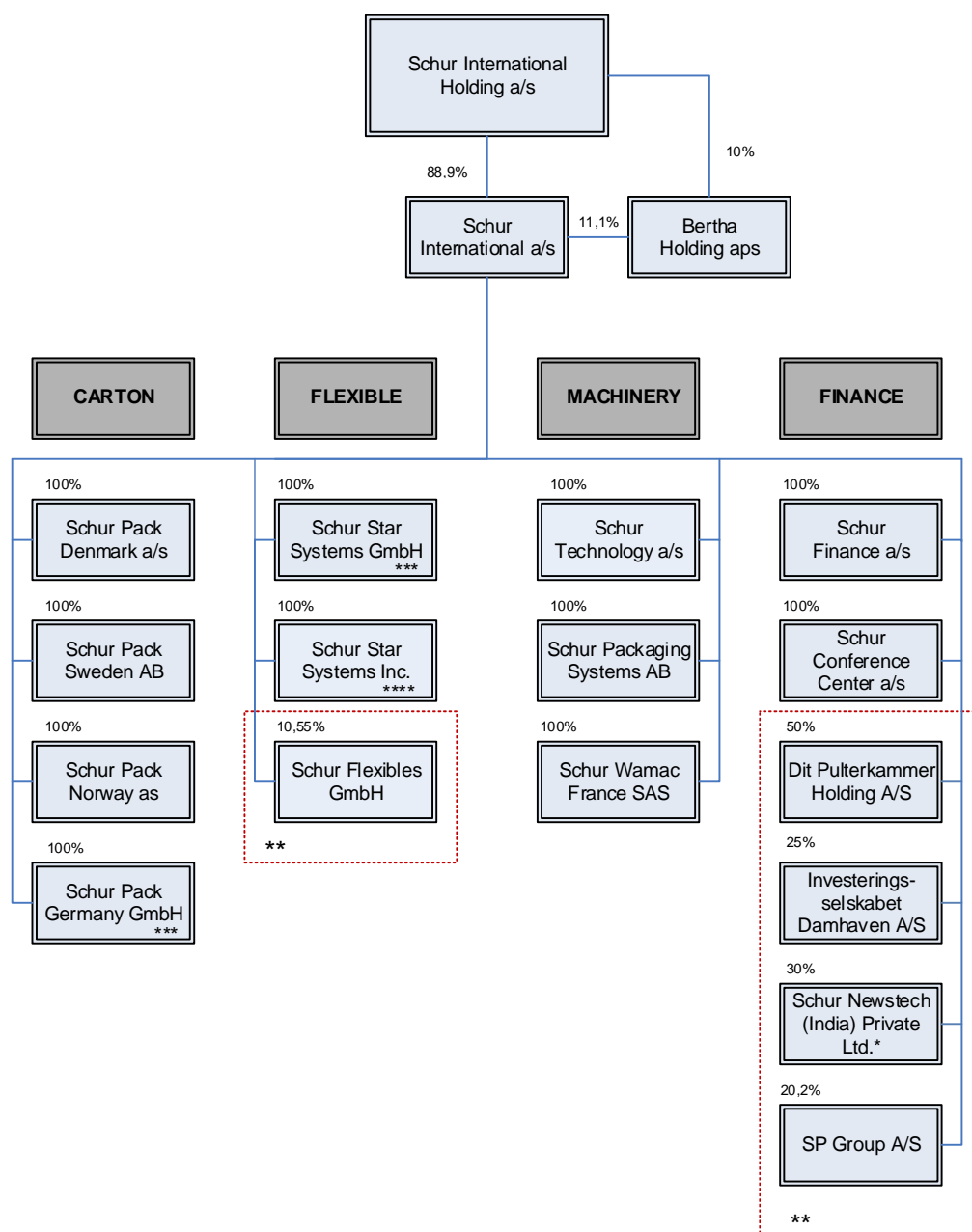
CVR. nr. 31 15 85 91

Corporate Social Responsibility

2015



KONCERNOVERSIGT



* Selskabet er under likvidation

** Selskaberne indgår i posterne "Andre værdipapirer og kapitalandele" samt "Kapitalandele i associerede selskaber"

*** Følgende fuldt konsoliderede datterselskaber benytter fritagelsesbestemmelsen i §264, afsnit 3 i HGB (den tyske handelslovbog):

- Schur Pack Germany GmbH, Büchen, Tyskland
- Schur Star Systems GmbH, Flensburg, Tyskland

**** Selskabet har 4. november 2015 ændret navn fra Schur Consumer Products Inc. til Schur Star Systems Inc.

PRÆSENTATION AF VIRKSOMHEDEN

Schur-koncernens hovedaktiviteter består af udvikling, produktion og salg af emballage inden for karton- og fleksible materialer, pakke- og produktionsmaskiner samt komplette emballeringssystemer. Hertil kommer udvikling, produktion og salg af distributions- og mail-room-udstyr samt lager- og palleteringsanlæg til aviser, ugeblade og reklamematerialer – der er i dette segment udviklet et fuldautomatisk logistiksystem til trykkerier. Herudover markedsføring af innovative konsumentprodukter samt skænke-anordningen Drop-Stop®. Bortset fra moderselskabet og enkelte selskaber har hvert selskab egne udviklings-, produktions- og salgsaktiviteter.

Kartonnageselskabernes produkter afsættes primært i Nordeuropa, medens fleksibel-, maskin- og konsumentselskaberne afsætter deres produkter over hele verden.

SAMFUNDSANSVAR

I Schur-koncernen anerkendes ansvaret for at medvirke til en bæredygtig udvikling, og Schur ser en naturlig sammenhæng mellem det at opføre sig ansvarligt og øge koncernens indtjening og fremtidige vækst.

Schur har i foråret 2015 tilsluttet sig "FN's Global Compact". Schurs CSR-indsats omfatter "FN's Global Compact"-principper til processer og praksis, som gør beskyttelse af menneskerettigheder, arbejdstagerrettigheder, klima og miljø samt antikorrupsion håndgribelig og relevant. Schur vil til kunder, medarbejdere, leverandører og det fælles samfund sende signalet om, at CSR bidrager til værdiskabelse – hos dem og Schur.

KUNDEFORHOLD

Kunderne viser en større og større interesse for CSR; derfor er det vigtigt, at Schur møder kundernes forventninger - også ud over det, loven kræver i forhold til miljø og socialt ansvar. Slutforbrugerne bliver mere og mere bevidste om de varer, de køber, og etikken bag fremstillingsprocessen. Da emballage er en del af den samlede vare, skal Schur leve op til forventningerne. Vi mødes i stigende grad med krav om at underskrive vore kunders "Code of Conduct", som er deres retningslinjer for etisk og ansvarlig praksis. Kunderne gennemfører flere og flere BSCI-audits på vores fabrikker.

LEVERANDØRFORHOLD

Schur vil arbejde for, at egne underleverandører lever op til de krav, kunderne stiller. Schur anmoder egne leverandører om at kvittere for kendskab til Schurs "Code of Conduct" samt, at de lever op til de krav, vi stiller. På denne måde står Schur stærkere over for egne kunder. Schur har kontrolprocedurer, der omfatter spørgeskemaer og et audit-program.

ANTI-KORRUPTION

I Schur er det vores politik, at ingen må opfordre til eller acceptere nogen form for bestikkelse, modtage eller give gaver af større værdi i forsøg på at påvirke forretningspartnere til at opnå uretmæssige fordele. Koncernledelsen gennemfører årligt interviews af ledelsen i de enkelte datterselskaber om kendskab til korruptionssager. Det bekræftes i den forbindelse, at koncernledelsen for dette rapporteringsår ikke har kendskab til eksempler på korruption.

MENNESKERETTIGHEDER

Schur har endvidere en politik for overholdelse af menneskerettighederne, herunder at der ikke sker forskelsbehandling på grund af køn, race, hudfarve, religion eller tro, politisk anskuelse, seksuel orientering, alder, handicap eller national, social eller etnisk oprindelse. Koncernledelsen gennemfører årligt interviews af ledelsen i de enkelte datterselskaber om kendskab til brud på menneskerettigheder. Det bekræftes, at koncernledelsen for dette rapporteringsår ikke har kendskab til eksempler på brud på menneskerettigheder.

MEDARBEJDERFORHOLD & ARBEJDSMILJØ

Schur arbejder konstant med forbedrede muligheder for uddannelse af medarbejderne og har i lighed med tidligere år målrettet arbejdet med efteruddannelse. Desuden er der i løbet af året gennemført såvel interne som eksterne programmer i relation til lederopkvalificering.

De personalerelaterede elementer kommer til udtryk gennem personalepolitikken, der udgør den overordnede ramme inden for hvilken medarbejdere og ledere agerer i hverdagen. Politikken omfatter bl.a. Schurs holdning til arbejdsmiljø, idet det for Schur er vigtigt at have et sikkert og sundt arbejdsmiljø, hvor

medarbejderne trives. Som arbejdsgiver følger Schur som minimum nationale love og overenskomster samt regler om arbejdstid.

Schur vil arbejde på forøget arbejdstilfredshed, sikre og løbende forbedre trivselsmiljøet og således forebygge fysiske og psykiske skader og hermed reducere antallet af sygedage.

Schur måler løbende antal sygedage og antal arbejdsrelaterede ulykker.

Schur arbejder efter følgende mål:

- Antal sygedage i % af antal arbejdsdage må maksimalt udgøre 1,5% for funktionærer og 3% for timelønnede. Statistikken omfatter ikke langtidssygd.

- Antal arbejdsrelaterede ulykker reduceres løbende med 5% pr. år, og gennemsnitligt antal afledte sygedage pr. ulykke må ikke overstige 7 dage.

Schurs handlings- og aktivitetsplan til nedbringelse af sygefravær er ikke fuldt ud implementeret i samtlige koncernselskaber, hvorfor foretagne målinger alene omfatter selskaber, hvor implementering er gennemført. Måleresultaterne er korrigeret for solgte selskaber.

Sygefraværet eksklusiv langtidssygd har udviklet sig således:

	2014/15	2013/14	2012/13	2011/12
Funktionærer	1,76%	1,64%	1,69%	1,64%
Timelønnede	3,55%	3,56%	3,53%	3,60%

I produktionsvirksomheder i Danmark er sygefraværet faldende og udgør i 2013 for funktionærer ca. 2,5% og for timelønnede ca. 3,0% (kilde: Danmarks Statistik).

Funktionærernes sygefravær i Schur er stigende, men nær det fastsatte mål på 1,5%, medens sygefravær for de timelønnede er faldende, men ligger over målet på 3,0%.

Schur arbejder målrettet på at nedbringe sygefravær - dels gennem forebyggende handlinger og dels gennem helbredende aktiviteter. De forebyggende handlinger omfatter løbende evaluering og forbedringer af arbejdsprocesser, fysisk og psykisk arbejdsmiljø samt tilbud om helbredsundersøgelser og vaccinationsprogrammer. Endvidere gives der ligeledes særlige sundhedstilbud under overskriften "Sund Schur". De helbredende

handling omfatter personlige opfølgings-samtaler, behandlingsvejledning og -hjælp.

Der foreligger nu registreringer af arbejdsulykker fra alle aktive koncernselskaber, hvorfor sammenligningstallene er justeret i overensstemmelse hermed.

Antallet af arbejdsulykker samt sygedage relateret hertil har udviklet sig således:

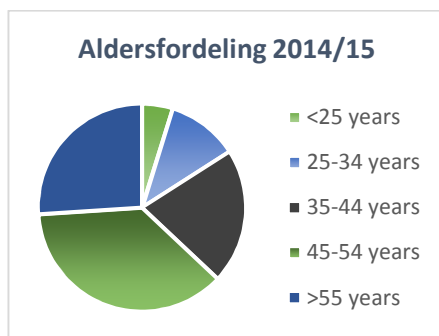
	2014/15	2013/14	2012/13	2011/12
Antal ulykker	23	25	35	21
Antal sygedage	349	345	319	132
Sygedage pr. ulykke	15	14	9	6

Antal arbejdsulykker er for 2014/15 opgjort til 23 mod et mål på 18 forudsat en årlig reduktion på 5%, medens antallet af afledte sygedage er opgjort til 349. Dette betyder, at antallet af sygedage pr. arbejdsulykke er opgjort til 15 mod målet på 7. Stigningen er ikke tilfredsstillende, hvorfor der i bl.a. et af de danske selskaber er igangsat yderligere tiltag og nye projekter for at reducere antallet af arbejdsulykker og hermed opnå en reduktion af de afledte sygedage. Endvidere modtager medarbejderne løbende sikkerhedsuddannelse og uddannelse i førstehjælp, alt sammen med det formål at nedbringe antallet af arbejdsrelaterede ulykker.

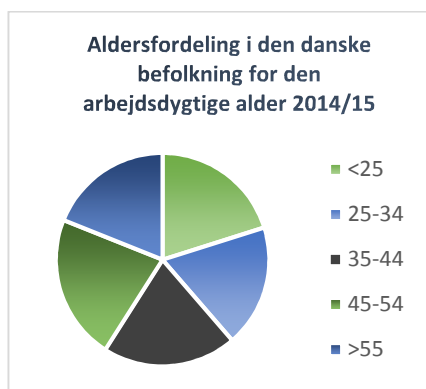
ALDERSFORDELING

Det er Schurs politik at have en alderssammensætning, der afspejler arbejdsmarkedets alderssammensætning i Danmark. Midlet er, at der ved ansættelse tilstræbes at rekruttere blandt de underrepræsenterede grupper.

Aldersfordelingen har i de seneste år været nogenlunde konstant med en vis overvægt af ældre medarbejdere. Det konstateres således i stigende grad, at medarbejdere opnår 40 års jubilæum. Den aktuelle aldersfordeling i 2014/15 er følgende:



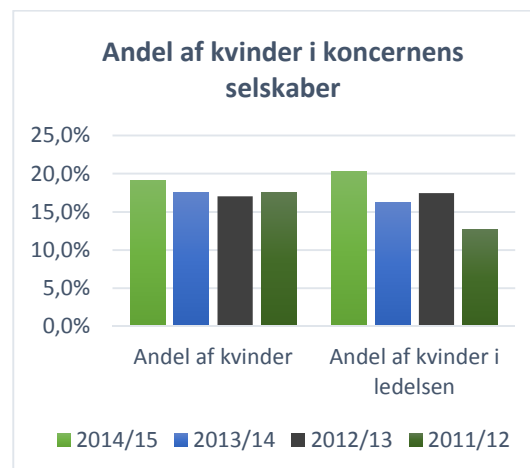
Aldersfordeling i den danske befolkning i den arbejdsdygtige alder har til sammenligning været således:



MÅL OG POLITIKKER FOR DET UNDERREPRÆSENTEREDE KØN

I Schur er det vores politik at have særlig opmærksomhed rettet mod kandidater af det underrepræsenterede køn, at ansætte bedste kandidat samt at spotte talenter med lyst og evner til at forfølge et ønske om et specialist- eller lederjob. Det er vores målsætning at afbalancere kønsfordelingen i den daglige ledelse, således at denne som minimum svarer til fordelingen blandt øvrige medarbejdere i 2018.

Som familieejet virksomhed ønskes en bestyrelse sammensat dels af familiemedlemmer og dels af eksterne repræsentanter, der er uafhængige af familien. Under disse betingelser sker nyvalg af eksterne repræsentanter under iagttagelse af tilstedeværende kvalifikationer og målsætningen om det underrepræsenterede køn. Det er vores målsætning i moderselskabet at sammensætte bestyrelsen, således at der som minimum er 30% repræsentation af det underrepræsenterede køn i 2018.



Andelen af kvinder i koncernens selskaber er opgjort til 19% og er svagt stigende igennem de fire år. Antallet af kvinder i ledelsen, som i år udgør 20% mod ca. 16% i 2013/14, er steget. Målsætningen om kønsrepræsentationen i den daglige ledelse er således indfriet i indværende år. Målet er fortsat at øge andelen af det underrepræsenterede køn. Vi opfordrer og supporterer kandidater af det underrepræsenterede køn til fortsat uddannelse med henblik på at fremme deres kandidatur til specialist- eller lederjob.

I moderselskabets bestyrelse udgør andelen af det underrepræsenterede køn 10% og er uændret gennem de seneste år, idet der ikke har været udskiftning i bestyrelsen.

KLIMAPÅVIRKNING

Som en del af Schur-koncernens politikker for miljø- og samfundsansvar, fokuserer koncernen på klimapåvirkningen fra koncernens produktion – herunder arbejdes der løbende med reduktion af mængden af affald og udledning til luft, jord og vand. Endvidere vil Schur opbevare, håndtere og bortskaffe affald på en miljørigtig måde og bidrage til størst mulig genanvendelighed heraf.

I forhold til teknologi er det koncernens politik, at der skal implementeres miljøvenlige teknologier.

Schur måler løbende CO₂-udslip fra firmabiler og rejser samt energiforbrug til proces og opvarmning samt mængden af spild - alt med det formål at reducere miljøpåvirkningerne.

Schur arbejder efter følgende mål (relativ efter aktivitet målt ved omsætning eller produceret mængde):

- Energiforbruget skal reduceres med 40% fra 2011/12 frem til 2021. Frem til 2014/15 er forbruget reduceret med 21,7%.

- CO₂-udslip skal reduceres med 40% fra 2011/12 frem til 2021. Frem til 2014/15 er udslippet reduceret med 24,4%.

- Spild i emballagevirksomhederne skal reduceres til 15% i 2021. Der er ikke faste målemetoder for øvrige virksomheder.

Schur har i en længere periode arbejdet på reduktion af energiforbruget i et klimapartnerskab med DONG. Tiltagene har for det første omfattet særlige projekter omkring samtlige koncernens bygninger med henblik på reduktion af energi til opvarmning, bl.a. omfattende efterisolering. For det andet har tiltagene omfattet projekter omkring energibesparelser i produktionen, herunder udskiftning til mere energieffektive varme- og ventilationsanlæg. Afslutningsvis er der sket udskiftning til mere energieffektive produktionsanlæg.

ENERGIFORBRUG

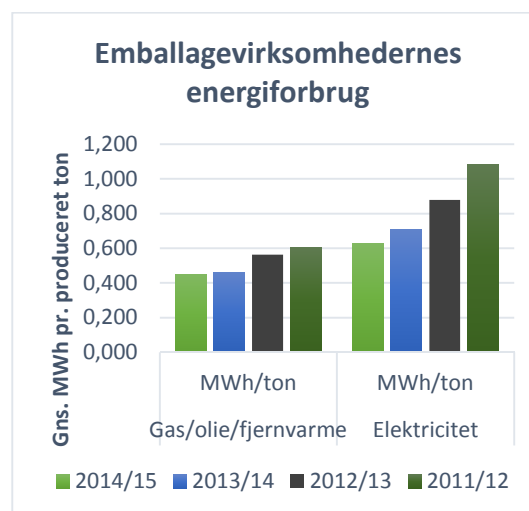
Energiforbruget har udviklet sig således de sidste 4 år:

MWh	2014/15	2013/14	2012/13	2011/12
Gas	5.208	5.457	6.692	7.017
Fjernvarme	4.772	4.422	6.808	3.918
Olie	51	200	350	2.054
Elektricitet*	18.549	19.949	23.079	23.533

*Heraf udgjorde RECS-certificeret elektricitet i 2014/15 2.700 MWh, 2013/14 2.400 MWh, i 2012/13 2.175 MWh og i 2011/12 2.150 MWh.

Udviklingen viser dels effekten af en større omlægning fra opvarmning med oliefyr til fjernvarme og dels den samlede besparelse som følge af energitiltag, nemlig 23% besparelse på opvarmning samt 21% besparelse på elektricitet (primært produktionsenergi) fra 2011/12 til nu.

Hvis man ser på det relative forbrug i forhold til produceret mængde for emballagevirksomhederne, fremgår det, at der sker en mere energieffektiv produktion:



Schur fortsætter med fokus på energioptimering omkring samtlige renoveringer og opførelser af nye ejendomme og installationer samt renovering og udskiftning af produktionsanlæg. Senest ved opførelse af helt ny kartonnagefabrik i Tyskland, hvor energioptimering har været i centrum. Bl.a. sker rumopvarmning ved genbrug af affaldsmaterialer fra produktionen og elforbruget dækkes med godt 20% af energi fra eget solcelleanlæg. Energiltagene suppleres løbende med holdningsbearbejdelse af alle medarbejdere til at spare på energien.

CO₂-UDSLIP

CO₂-udslip fra biler og rejser er stigende over perioden og kan tilskrives øget antal biler samt flere og længere forretningsrejser. Målingerne dokumenterer dog, at der i de sidste 4 år er sket en reduktion af CO₂-udslippet pr. kørt km som følge af fokus på energimærkingen af bilerne. I 2011/12 udgjorde CO₂-udslip i gennemsnit 0,201 g/km, i 2012/13 0,202 g/km, i 2013/14 0,191 g/km og senest i 2014/15 0,179 g/km.

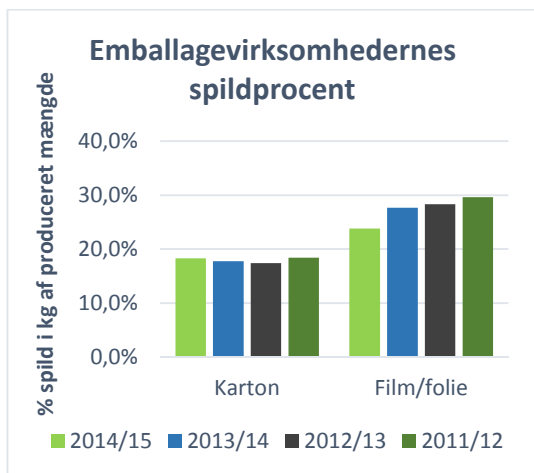
Det er ikke på nuværende tidspunkt muligt at måle CO₂-udslippet fra selve produktionen. Schur måler dog det indirekte CO₂-udslip fra energiforbruget i koncernen, som i 2011/12 udgjorde 12.060 ton, i 2012/13 13.435 ton, i 2013/14 10.807 ton og i 2014/15 9.116 ton.

SPILD

Schur vil måle spild på følgende områder: Karton, film/folie, farligt affald, kemikalier og andet brandbart materiale samt elektronik, kabler og metaller. Schur har valgt indled-

ningsvist at fokusere på spild omfattende karton og film/folie. Målet er at spildprocenterne skal bringes under henholdsvis 20% og 15% for film/folie og karton.

Spildprocenterne har over de seneste 4 år udviklet sig således:



Spildprocenten for film/folie er faldende, hvilket er resultatet af mere effektive processer og nye produktionsanlæg.

Spildprocenten for karton er svagt stigende, hvilket tilskrives ændret ordremix, faldende gennemsnitlig ordrestørrelse samt anden kompleksitet i produkter og dermed i produktionsprocessen.

I øvrigt bemærkes, at en stor del af spildet sælges og genbruges til produktion af karton og film/folie.

I kartonproduktionen anvendes i stigende omfang genbrugskarton ligesom utrykt folie genbruges til fremstilling af granulat til ny folie.

Schur ønsker at minimere spildet gennem høj kvalitet og effektivitet i produktionsprocesserne ved brug af nye produktionsmetoder og moderne anlæg, jf. omtalen af den nye kartonnagefabrik i Tyskland.

MERE OM CSR

For yderligere information om Schurs CSR-aktiviteter henvises til hjemmesiden:

www.schur.com/da/csr