



Schur[®]

International Holding a/s

CVR. nr. 31 15 85 91

Corporate Social Responsibility

2016



ERKLÆRING OM FORTSAT STØTTE

Vores virksomheds historie stækker sig over de seneste 170 år. Siden Schur blev grundlagt i Danmark i 1846 har vi fulgt denne verdens mod- og medgang.

Takket være dygtige medarbejdere, gode samarbejdsrelationer til leverandører og kunder samt ansvarlig ledelse har vi været i stand til at være med hele vejen frem til i dag. Det er en stor glæde og et stort ansvar. Det er vores opgave at skulle bringe Schur sikkert ind i fremtiden.

Det er en selvfølge, at vi dengang, som i dag, må være optaget af bæredygtighed – hvordan sikrer vi, at vi også fremover er bæredygtige.

For at kunne det, mener vi det er nødvendigt hver dag at arbejde på en god balance mellem de tre bundlinjer – mennesker, miljø og økonomi. Kun derved kan vi overleve som virksomhed. Kun derved kan vi i fællesskab med resten af verden overkomme nutidens store udfordringer, som eksempelvis klimaforandringerne.

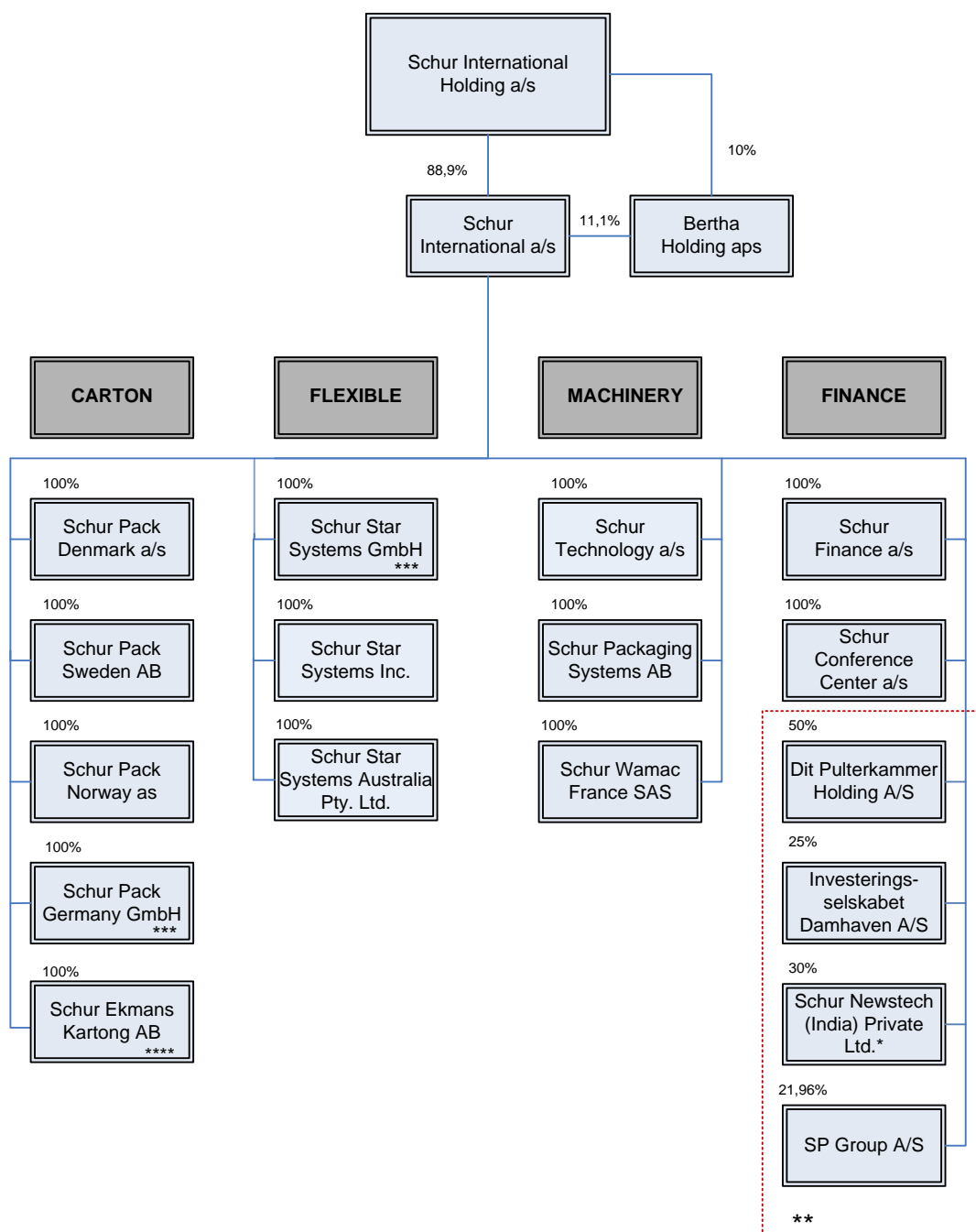
Siden 2015 har den overordnede ramme for dette arbejde været UN Global Compact og dens 10 principper.

I nærværende rapport findes resultaterne af vores "Corporate Social Responsibility"-initiativer i regnskabsåret 2015/2016. Vi er glade for via denne, vores anden årlige "Communication on Progress"-rapport, at vise vores fortsatte støtte.

Med venlig hilsen

Hans Schur
CEO

KONCERNOVERSIGT



* Selskabet er under likvidation

** Selskaberne indgår i posterne "Andre værdipapirer og kapitalandele" samt "Kapitalandele i associerede selskaber"

*** Følgende fuldt konsoliderede datterselskaber benytter fritagelsesbestemmelsen i §264, afsnit 3 i HGB (den tyske handelslovbog):

- Schur Pack Germany GmbH, Gallin, Tyskland
- Schur Star Systems GmbH, Flensborg, Tyskland

****Selskabet har efter regnskabsårets udløb ændret navn fra Ekmans Jönköping AB til Schur Ekmans Kartong AB.

PRÆSENTATION AF VIRKSOMHEDEN

Schur-koncernens hovedaktiviteter består af udvikling, produktion og salg af emballage inden for karton- og fleksible materialer, pakke- og produktionsmaskiner samt komplette emballeringssystemer. Hertil kommer udvikling, produktion og salg af distributions- og mail-room-udstyr samt lager- og palleteringsanlæg til aviser, ugeblade og reklamematerialer – der er i dette segment udviklet et fuldautomatisk logistiksystem til trykkerier. Herudover markedsføring af innovative konsumentprodukter samt skænke-anordningen Drop-Stop®. Bortset fra moderselskabet og enkelte selskaber har hvert selskab egne udviklings-, produktions- og salgsaktiviteter.

Kartonnageselskabernes produkter afsættes primært i Nordeuropa, medens fleksibel-, maskin- og konsumentselskaberne afsætter deres produkter over hele verden.

LOVPLIGTIG REDEGØRELSE FOR SAMFUNDSANSVAR JF. ÅRSREGNSKABSLOVENS § 99

I Schur-koncernen anerkendes ansvaret for at medvirke til en bæredygtig udvikling, og Schur ser en naturlig sammenhæng mellem det at opføre sig ansvarligt og øge koncernens indtjening og fremtidige vækst.

Schur har i foråret 2015 tilsluttet sig "FN's Global Compact". Schurs CSR-indsats omfatter "FN's Global Compact"-principper til processer og praksis, som gør beskyttelse af menneskerettigheder, arbejdstagerrettigheder, klima og miljø samt antikorrupsion håndgribelig og relevant. Schur vil til kunder, medarbejdere, leverandører og det fælles samfund sende signalet om, at CSR bidrager til værdiskabelse – hos dem og Schur.

KUNDEFORHOLD

Kunderne viser en større og større interesse for CSR; derfor er det vigtigt, at Schur møder kundernes forventninger - også ud over det, loven kræver i forhold til miljø og socialt ansvar. Slutforbrugerne bliver mere og mere bevidste om de varer, de køber, og etikken bag fremstillingsprocessen. Da emballage er en del af den samlede vare, skal Schur leve op til forventningerne. Vi mødes i stigende grad med krav om at underskrive vores kunders "Code of Conduct", som er deres retningslinjer for etisk og ansvarlig praksis. Kunderne

gennemfører flere og flere BSCI-audits på vores fabrikker.

LEVERANDØRFORHOLD

Schur vil arbejde for, at egne underleverandører lever op til de krav, kunderne stiller. Schur anmoder egne leverandører om at kvittere for kendskab til Schurs "Code of Conduct" samt, at de lever op til de krav, vi stiller. På denne måde står Schur stærkere over for egne kunder. Schur har i året videreudviklet kontrolprocedurer, der omfatter spørgesemaer og et audit-program, og som påregnes anvendt i løbet af det kommende år.

ANTI-KORRUPTION

I Schur er det vores politik, at ingen må opfordre til eller acceptere nogen form for bestikkelse, modtage eller give gaver af større værdi i forsøg på at påvirke forretningspartnere til at opnå uretmæssige fordele. Koncernledelsen gennemfører årligt interviews af ledelsen i de enkelte datterselskaber om kendskab til korrupsionssager. Det bekræftes i den forbindelse, at koncernledelsen for dette rapporteringsår ikke har kendskab til eksempler på korrupsion.

MENNESKERETTIGHEDER

Schur har endvidere en politik for overholdelse af menneskerettighederne, herunder, at der ikke sker forskelsbehandling på grund af køn, race, hudfarve, religion eller tro, politisk anskuelse, seksuel orientering, alder, handicap eller national, social eller etnisk oprindelse. Koncernledelsen gennemfører årligt interviews af ledelsen i de enkelte datterselskaber om kendskab til brud på menneskerettigheder. Det bekræftes, at koncernledelsen for dette rapporteringsår ikke har kendskab til eksempler på brud på menneskerettigheder.

MEDARBEJDERFORHOLD & ARBEJDSMILJØ

Schur arbejder konstant med forbedrede muligheder for uddannelse af medarbejderne og har i lighed med tidligere år målrettet arbejdet med efteruddannelse. Desuden er der i løbet af året gennemført såvel interne som eksterne programmer i relation til lederopkvalificering.

De personalerelaterede elementer kommer til udtryk gennem personalepolitikken, der udgør den overordnede ramme inden for hvilken

medarbejdere og ledere agerer i hverdagen. Politikken omfatter bl.a. Schurs holdning til arbejdsmiljø, idet det for Schur er vigtigt at have et sikkert og sundt arbejdsmiljø, hvor medarbejderne trives. Som arbejdsgiver følger Schur som minimum nationale love og overenskomster samt regler om arbejdstid.

Schur vil arbejde på forøget arbejdstilfredshed, sikre og løbende forbedre trivselsmiljøet og således forebygge fysiske og psykiske skader og hermed reducere antallet af sygedage.

Schur måler løbende antal sygedage og antal arbejdsrelaterede ulykker.

Schur arbejder efter følgende mål:

- Antal sygedage i % af antal arbejdsdage må maksimalt udgøre 1,5% for funktionærer og 3% for timelønnede. Statistikken omfatter ikke langtidssygdom.

- Antal arbejdsrelaterede ulykker reduceres løbende med 5% pr. år, og gennemsnitligt antal afledte sygedage pr. ulykke må ikke overstige 7 dage.

Schurs handlings- og aktivitetsplan til nedbringelse af sygefravær er nu fuldt ud implementeret i samtlige koncernselskaber, hvorfor foretagne målinger nu omfatter alle koncernens selskaber. Måleresultaterne er korrigeret for solgte selskaber.

Sygefraværet eksklusiv langtidssygdom har udviklet sig således:

	2015/16	2014/15	2013/14	2012/13
Funktionærer	1,38%	1,67%	1,50%	1,50%
Timelønnede	4,48%	4,44%	4,25%	4,10%

Tendensen for danske produktionsvirksomheder er, at sygefraværet er faldende og udgør i 2015 for funktionærer ca. 2,7% og for timelønnede ca. 3,1%. (kilde: Dansk Arbejdsgiverforening).

Funktionærernes sygefravær i Schur er faldende og under det fastsatte mål på 1,5%, medens sygefravær for de timelønnede er stigende og ligger over målet på 3%.

Schur arbejder målrettet på at nedbringe sygefravær - dels gennem forebyggende handlinger og dels gennem helbredende aktiviteter. De forebyggende handlinger omfatter løbende evaluering og forbedringer af arbejdsprocesser, fysisk og psykisk arbejdsmiljø

samt tilbud om helbredsundersøgelser og vaccinationsprogrammer. Endvidere gives der ligeledes særlige sundhedstilbud under overskriften "Sund Schur". De helbredende handlinger omfatter personlige opfølgningssamtaler, behandlingsvejledning og -hjælp.

Der foreligger nu registreringer af arbejdsulykker fra alle aktive koncernselskaber, hvorfor sammenligningstallene er justeret i overensstemmelse hermed, ligesom der er korrigeret for solgte selskaber.

Antallet af arbejdsulykker samt sygedage relateret hertil har udviklet sig således:

	2015/16	2014/15	2013/14	2012/13
Antal ulykker	22	23	25	28
Antal sygedage	306	349	345	319
Sygedage pr. ulykke	14	15	14	11

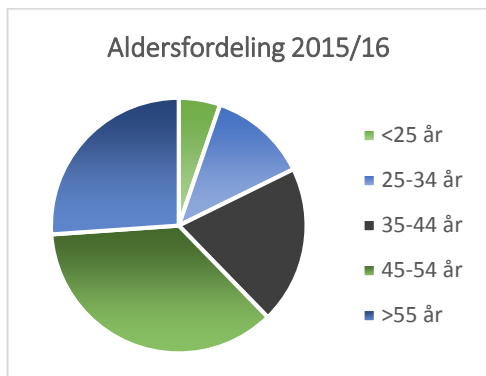
Antal arbejdsulykker er for 2015/16 opgjort til 22 mod et mål på 17 forudsat en årlig reduktion på 5%, medens antallet af afledte sygedage er opgjort til 306. Dette betyder, at antallet af sygedage pr. arbejdsulykke er opgjort til 14 mod målet på 7, hvilket ikke er tilfredsstillende. Sidste år igangsatte koncernen yderligere tiltag og nye projekter i de danske selskaber for at reducere antallet af arbejdsulykker og hermed opnå en reduktion af de afledte sygedage. Medarbejderne modtager løbende sikkerhedsuddannelse og uddannelse i førstehjælp med det formål at nedbringe antallet af arbejdsrelaterede ulykker. Resultatet af denne indsats har været, at der i 2015/16 har været et fald i antallet af ulykker i de pågældende selskaber, og at der tilmed i to ud af tre selskaber ikke er registreret arbejdsulykker og dermed heller ingen afledte sygedage. Dette understøtter, at øget fokus kan være med til at reducere antallet af arbejdsulykker. Erfaringerne fra de to danske selskaber vil blive overført til de øvrige selskaber.

ALDERSFORDELING

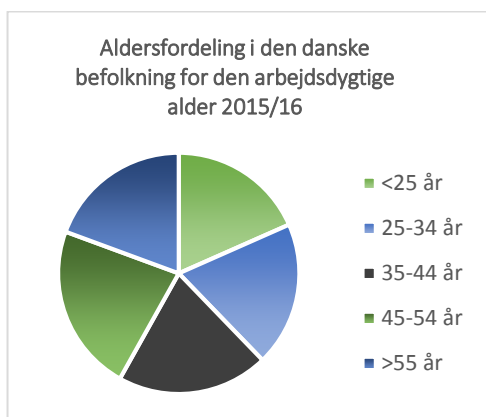
Det er Schurs politik at have en alderssammensætning, der afspejler arbejdsmarkedets alderssammensætning i Danmark. Midlet er, at det ved ansættelse tilstræbes at rekruttere blandt de underrepræsenterede grupper.

Aldersfordelingen har i de seneste år været nogenlunde konstant med en vis overvægt af

ældre medarbejdere. Det konstateres således i stigende grad, at medarbejdere opnår 40 års jubilæum. Den aktuelle aldersfordeling i 2015/16 er følgende:



Aldersfordeling i den danske befolkning i den arbejdsdygtige alder har til sammenligning været således:

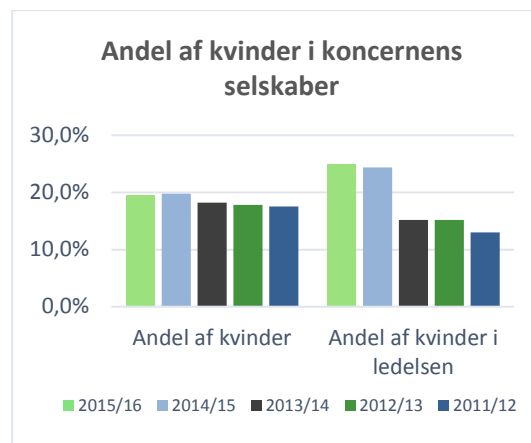


MÅL OG POLITIKKER FOR DET UNDERREPRÆSENTEREDE KØN

Det er Schurs politik at have særlig opmærksomhed rettet mod kandidater af det underrepræsenterede køn, at ansætte bedste kandidat samt at spotte talenter med lyst og evner til at forfølge et ønske om et specialist- eller lederjob. Det er Schurs målsætning at afbalancere kønsfordelingen i den daglige ledelse, således at denne i 2018 som minimum svarer til fordelingen blandt øvrige medarbejdere.

Som familieejet virksomhed vil Schur have en bestyrelse sammensat dels af familiemedlemmer og dels af eksterne repræsentanter, der er uafhængige af familien. Under disse betingelser sker nyvalg af eksterne repræsentanter under iagttagelse af tilstedeværende kvalifikationer og målsætningen om det

underrepræsenterede køn. Det er vores målsætning i moderselskabet at sammensætte bestyrelsen, således at der som minimum er 30% repræsentation af det underrepræsenterede køn i 2018.



Andelen af kvinder i koncernens selskaber er opgjort til 19% og er svagt stigende igennem de fem år. Antallet af kvinder i ledelsen, som i år udgør 25% mod ca. 24,4% i 2014/15, er steget. Målsætningen om kønsrepræsentationen i den daglige ledelse er således indfriet i indeværende år. Målet er fortsat at øge andelen af det underrepræsenterede køn. Schur opfordrer og supporterer kandidater af det underrepræsenterede køn til fortsat uddannelse med henblik på at fremme deres kandidatur til specialist- eller lederjob.

I moderselskabets bestyrelse udgør andelen af det underrepræsenterede køn 12,5%. I de danske selskaber er andelen af det underrepræsenterede køn steget fra 20% i 2014/15 til 33,3% i 2015/16.

KLIMAPÅVIRKNING

Som en del af Schur-koncernens politikker for miljø- og samfundsansvar, fokuserer koncernen på klimapåvirkningen fra koncernens produktion – herunder arbejdes der løbende med reduktion af mængden af affald og udledning til luft, jord og vand. Endvidere vil Schur opbevare, håndtere og bortskaffe affald på en miljørigtig måde og bidrage til størst mulig genanvendelighed heraf.

I forhold til teknologi er det koncernens politik, at der skal implementeres miljøvenlige teknologier.

Schur måler løbende CO₂-udslip fra firmabiler og rejser samt energiforbrug til proces og opvarmning samt mængden af spild - alt med det formål at reducere miljøpåvirkningerne.

Schur arbejder efter følgende mål (relativ efter aktivitet målt ved omsætning eller produceret mængde):

- Energiforbruget skal reduceres med 40% fra 2011/12 frem til 2021. Frem til 2015/16 er forbruget reduceret med 32,8%.
- Vandforbruget skal reduceres med 20% fra 2011/2012 frem til 2021. Frem til 2015/2016 er forbruget steget 3%.
- CO₂-udslip skal reduceres med 40% fra 2011/12 frem til 2021. Frem til 2015/16 er udslippet reduceret med 21,9%.
- Spild i emballagevirksomhederne skal reduceres til 15% i 2021. Der er ikke faste målemetoder for øvrige virksomheder.

Schur har i en længere periode arbejdet på reduktion af energiforbruget i et klimapartnerskab med DONG. Tiltagene har for det første omfattet særlige projekter omkring samtlige koncernens bygninger med henblik på reduktion af energi til opvarmning, bl.a. omfattende efterisolering. For det andet har tiltagene omfattet projekter omkring energibesparelser i produktionen, herunder udskiftning til mere energieffektive varme- og ventilationsanlæg. Afslutningsvis er der sket udskiftning til mere energieffektive produktionsanlæg.

Idet udviklingen i forbrug påvirkes af salg og køb af selskaber, er det besluttet at ændre mål fra absolutte til relative mål fra og med næste år.

ENERGI- OG VANDFORBRUG

Energi- og vandforbruget har udviklet sig således de sidste 4 år, hvor måleresultaterne er korrigeret for solgte selskaber:

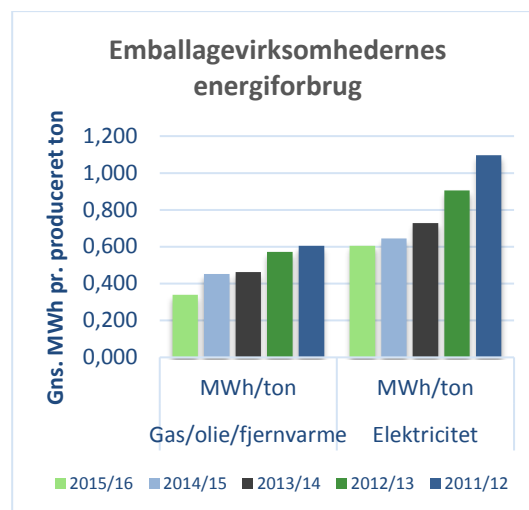
MWh	2015/16	2014/15	2013/14	2012/13
Gas	4.089	5.199	5.445	6.670
Fjernvarme	4.293	4.772	4.216	6.602
Olie	100	51	200	350
Elektricitet*	19.159	17.992	18.999	22.070
Vand (M3)	14.732	16.564	13.101	14.265

*Heraf udgjorde RECS-certificeret elektricitet i 2015/16 3.600 MWh, 2014/15 2.700 MWh, 2013/14 2.400 MWh, i 2012/13 2.175 MWh og i 2011/12 2.150 MWh.

Udviklingen viser dels effekten af en større omlægning fra opvarmning med oliefyrt til fjernvarme og dels den samlede besparelse som følge af energitiltag, nemlig 33% besparelse på opvarmning samt 15% besparelse på elektricitet (primært produktionsenergi) fra 2011/12 til nu. Forbruget af elektricitet stiger i forhold til sidste år, men som det vil fremgå nedenfor, falder det relative forbrug i forhold til produceret mængde fortsat.

Det store fald i gas kan især tilskrives investeringen i et ventilationsanlæg på koncernens danske virksomhed, Schur Pack Denmark a/s, som udnytter varmen fra produktionen. Således har de reduceret deres forbrug af gas med 45% fra 2014/15 til 2015/16.

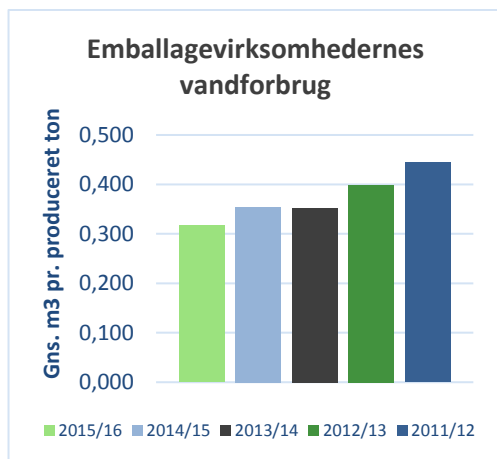
Hvis man ser på det relative forbrug i forhold til produceret mængde for emballagevirksomhederne, fremgår det, at der sker en mere energieffektiv produktion:



Schur fortsætter med fokus på energioptimering omkring samtlige renoveringer og opførelser af nye ejendomme og installationer samt renovering og udskiftning af produktionsanlæg. Senest ved opførelse af en ny kartonnagefabrik i Tyskland, hvor energioptimering har været i centrum. Bl.a. sker rumopvarmning ved genbrug af affaldsmaterialer fra produktionen, og elforbruget dækkes med godt 20% af energi fra eget solcelleanlæg. Energitiltagene suppleres løbende med holdningsbearbejdelse af alle medarbejdere til at spare på energien.

Det relative forbrug af vand viser ligesom energiforbruget en positiv udvikling, hvor vandforbruget pr. produceret ton i emballagevirksomhederne falder. Vandforbruget i

2014/15 var påvirket af konstruktionen af den nye kartonnagefabrik i Tyskland. Hvis man ser bort fra dette forbrug, var forbruget i 2014/15 14.733 m³, hvilket er på niveau med i år. Udviklingen over de seneste 5 år fremgår nedenfor:

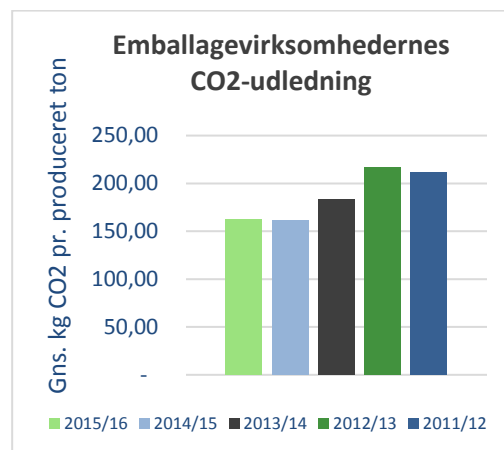


CO₂-UDSLIP

CO₂-udslip fra biler og rejser er stigende over perioden og kan tilskrives øget antal biler samt flere og længere forretningsrejser. Målingerne dokumenterer dog, at der i de sidste 5 år er sket en reduktion af CO₂-udslippet pr. kørt km som følge af fokus på energimærkingen af bilerne. Udviklingen, der er korrigeret for solgte selskaber, har været således: I 2011/12 udgjorde CO₂-udslip i gennemsnit 0,188 g/km, i 2012/13 0,189 g/km, i 2013/14 0,181 g/km i 2014/15 0,163 g/km og senest i 2015/16 0,156 g/km.

Det er ikke på nuværende tidspunkt muligt at måle CO₂-udslippet fra selve produktionen. Schur måler dog det indirekte CO₂-udslip fra energiforbruget i koncernen, som i 2011/12 udgjorde 11.636 ton, i 2012/13 12.919 ton, i 2013/14 10.356 ton, i 2014/15 8.891 ton og i 2015/16 9.407 ton. Stigningen fra 2014/15 til i år kan tilskrives stigende produktion og dermed stigende forbrug af elektricitet.

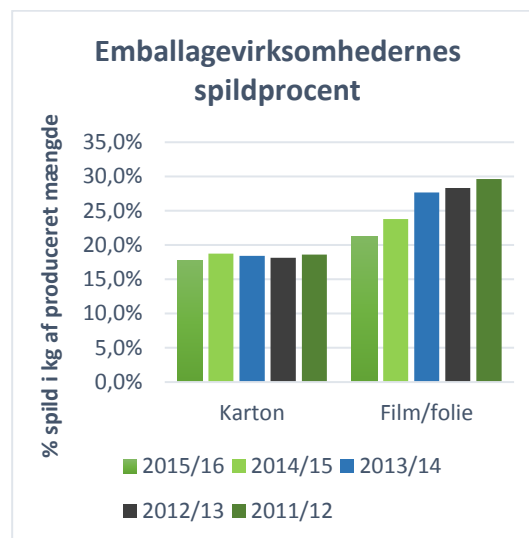
Hvis man ser på det relative forbrug i forhold til produktionen i emballagevirksomhederne fremgår det, at der grundet forbedringen i energiforbruget ligeledes sker en mere klimavenlig produktion:



SPILD

Schur vil måle spild på følgende områder: Karton, film/folie, farligt affald, kemikalier og andet brændbart materiale samt elektronik, kabler og metaller. Schur har valgt indledningsvist at fokusere på spild omfattende karton og film/folie. Målet er, at spildprocenterne skal bringes under henholdsvis 20% og 15% for film/folie og karton.

Spildprocenterne har over de seneste 5 år udviklet sig således:



I forhold til ovenstående bemærkes, at stort set al spild af karton og film/plast genanvendes til nye råvarer, og kun en mindre del afbrændes og indgår i varmeproduktion.

Spildprocenten for film/folie er faldende og er meget tæt på målet på 20%, hvilket er resultatet af mere effektive processer og nye produktionsanlæg.

Spildprocenten for karton var svagt stigende sidste år, hvilket var tilskrevet ændret ordremix, faldende gennemsnitlig ordrestørrelse samt anden kompleksitet i produkter og dermed i produktionsprocessen. Det er i år lykkedes at reducere spildprocenten til 17%, som er det laveste niveau i 5 år.

I øvrigt bemærkes, at en stor del af spildet sælges og genbruges til produktion af karton og film/folie.

I kartonproduktionen anvendes i stigende omfang genbrugskarton ligesom utrykt folie genbruges til fremstilling af granulat til ny folie.

Schur ønsker at minimere spildet gennem høj kvalitet og effektivitet i produktionsprocesserne ved brug af nye produktionsmetoder og moderne anlæg, jf. omtalen af den nye kartonagefabrik i Tyskland.

MERE OM CSR

For yderligere information om Schurs CSR-aktiviteter henvises til hjemmesiden:

www.schur.com/da/csr