



Schur[®]

International Holding a/s

CVR. nr. 31 15 85 91

Corporate Social Responsibility

2017



This is our **Communication on Progress** in implementing the principles of the **United Nations Global Compact** and supporting broader UN goals.

We welcome feedback on its contents.

ERKLÆRING OM FORTSAT STØTTE

Siden Schur i 2015 tilsluttede sig UN Global Compact har dens 10 principper dannet ramme om Schurs indsats for bæredygtighed. CSR-rapporterne gennem de seneste år har vist de resultater, der er opnået inden for fokusområderne: Energi, spild, ulykker, sygedage, CO₂ udslip samt ligestilling i ledelser og bestyrelser.

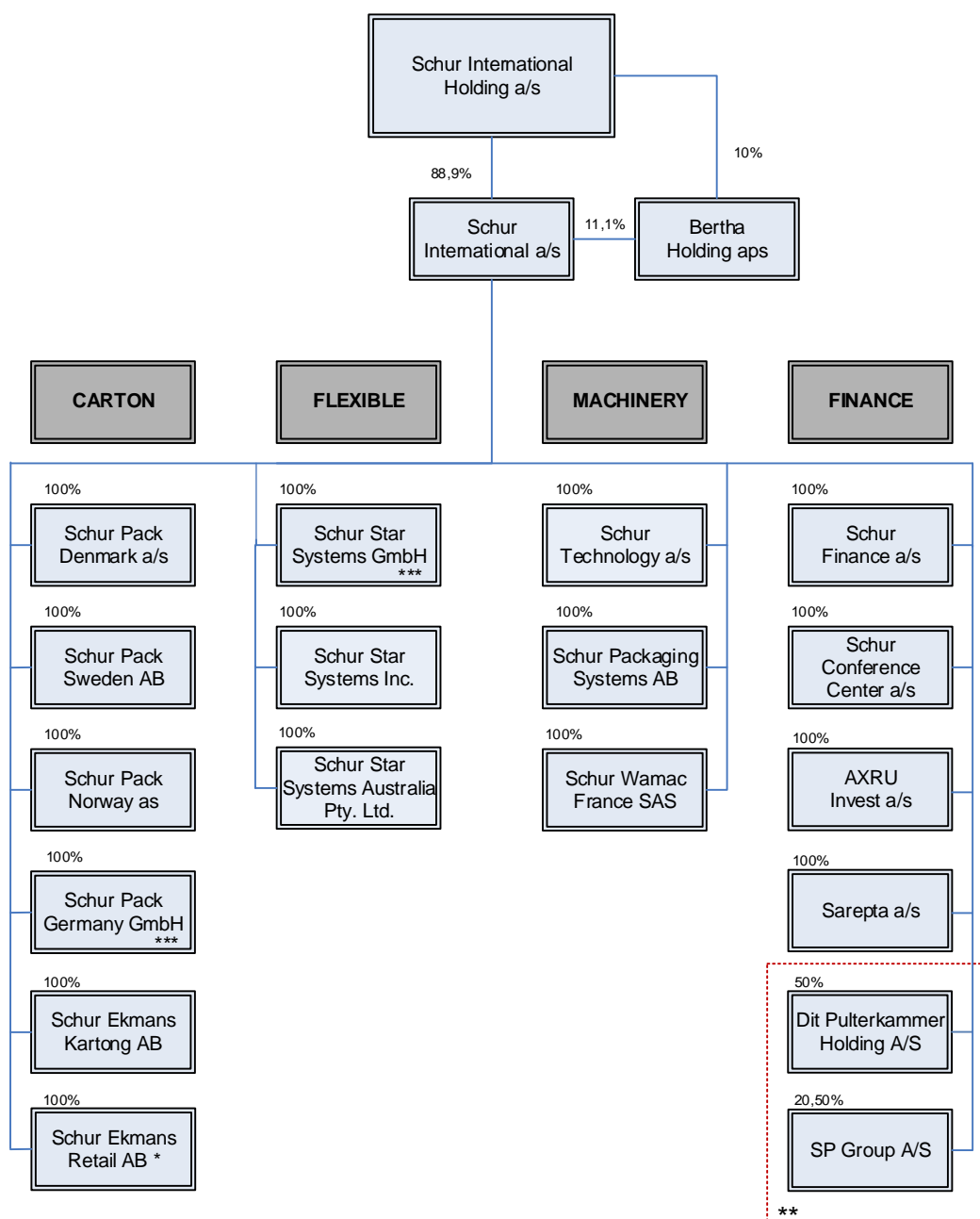
I 2017 påbegyndte Schur implementeringen af FN's retningslinjer for Menneskerettigheder og Erhverv (UNGPs) og håndterer i forlængelse heraf miljø og anti-korruption på baggrund af OECD's retningslinjer for multinationale selskaber. Der er nu gennemført indvirkningsanalyser i to af koncernens virksomheder. Arbejdet bekræfter, at dette ledelsesværktøj giver både mere bredde og mere dybde i tiltag og ambitioner inden for de 10 principper. Schurs arbejde med at respektere de 48 menneskerettigheder, tiltag inden for 20 miljøområder og 12 anti-korruptionsforhold giver større værdi både internt og eksternt. Arbejdet er desuden med til at tydeliggøre, hvordan Schur kan og vil arbejde med de 17 verdensmål. Schur er blandt de første danske virksomheder, der arbejder på at opfylde FN's globale minimumsstandard for ansvarlig virksomhedsførelse. Schur arbejder fortsat med indvirkningsanalyser i koncernens øvrige selskaber og vil for første gang inkludere resultaterne i COP-rapporteringen for 2019.

Det er vigtigt for Schur med denne, vores tredje, årlige Communication on Progress-rapport, at vise vores fortsatte støtte.

Med venlig hilsen

Hans Schur
CEO

KONCERNOVERSIGT



* Selskabet er under afvikling.

** Selskaberne indgår i posterne "Andre værdipapirer og kapitalandele" samt "Kapitalandele i associerede selskaber".

*** Følgende fuldt konsoliderede datterselskaber benytter fritagelsesbestemmelsen i §264, afsnit 3 i HGB (den tyske handelslovbog):

- Schur Pack Germany GmbH, Gallin, Tyskland
- Schur Star Systems GmbH, Flensburg, Tyskland

PRÆSENTATION AF VIRKSOMHEDEN

Schur-koncernens hovedaktiviteter består af udvikling, produktion og salg af emballage inden for karton- og fleksible materialer, pakke- og produktionsmaskiner samt komplette emballeringssystemer. Hertil kommer udvikling, produktion og salg af distributions- og mail-room-udstyr samt lager- og palleteringsanlæg til aviser, ugeblade og reklamematerialer. Der er i dette segment udviklet et fuldautomatisk logistiksystem til trykkerier. Herudover markedsføring af innovative konsumentprodukter samt skænekanordningen DropStop®. Bortset fra moderselskabet og enkelte selskaber har hvert selskab egne udviklings-, produktions- og salgsaktiviteter.

Kartonnageselskabernes produkter afsættes primært i Nordeuropa og USA, medens fleksibel-, maskin- og konsumentselskaberne afsætter deres produkter over hele verden.

LOVPLIGTIG REDEGØRELSE FOR SAMFUNDSANSVAR JF. ÅRSREGNSKABSLOVENS § 99

I Schur-koncernen anerkendes ansvaret for at medvirke til en både social, miljømæssig og økonomisk bæredygtig udvikling, og Schur ser en naturlig sammenhæng mellem det at opføre sig ansvarligt og øge koncernens indtjening og fremtidige vækst.

Schur har i foråret 2015 tilsluttet sig "FN's Global Compact" og i 2017 besluttet at implementere et ledelsessystem for at overholde FN's minimumsstandard for ansvarlig virksomhedsførelse som fastsat i FN's retningslinjer for Menneskerettigheder og Erhverv (UNGPs) samt OECD's retningslinjer for multinationale selskaber. CSR-politikken er ajourført, analyser af faktiske forhold med tilhørende handlingsplaner for nødvendige tilpasninger for de danske koncernselskaber er igangsat, ligesom der er udarbejdet plan for implementering i de udenlandske selskaber. Målet er fuld implementering inden udgangen af 2019. Frem til endelig implementering vil Schur fortsætte med de nuværende målinger og rapporteringer.

Schurs CSR-indsats omsætter "FN's Global Compact"-principper til processer og praksis, som gør respekt for menneskerettigheder, arbejdstagerrettigheder, klima og miljø samt antikorrupsion håndgribelig og relevant. Schur vil til kunder, medarbejdere, leverandører og

det fælles samfund sende signalet om, at CSR bidrager til værdiskabelse – hos dem og Schur.

KUNDEFORHOLD

Kunderne viser en større og større interesse for CSR; derfor er det vigtigt, at Schur møder kundernes forventninger - også ud over det, loven kræver i forhold til miljø og socialt ansvar. Slutforbrugerne bliver mere og mere bevidste om de varer, de køber, og etikken bag fremstillingsprocessen. Da emballage er en del af den samlede vare, skal Schur leve op til forventningerne. Vi mødes i stigende grad med krav om at underskrive vores kunders "Code of Conduct", som er deres retningslinjer for etisk og ansvarlig praksis. Kunderne gennemfører flere og flere BSCI-audits på vores fabrikker.

LEVERANDØRFORHOLD

Schur vil arbejde for, at egne underleverandører lever op til de krav, kunderne stiller. Schur anmoder egne leverandører om at kvittere for kendskab til Schurs "Code of Conduct" samt, at de lever op til de krav, vi stiller. På denne måde står Schur stærkere over for egne kunder. Schur har i året igangsat udviklingen af et leverandørstyringssystem baseret på FN's retningslinjer (UNGPs) for håndtering af menneskerettigheder samt internationale principper for anti-korrupsion og miljø, som påregnes implementeret i løbet af det kommende år.

ANTI-KORRUPTION

Det er Schurs politik, at ingen må opfordre til eller acceptere nogen form for bestikkelse, modtage eller give gaver af større værdi i forsøg på at påvirke forretningspartnere til at opnå uretmæssige fordele. Koncernledelsen gennemfører årligt interviews af ledelsen i de enkelte datterselskaber om kendskab til korrupsionssager. Det bekræftes i den forbindelse, at koncernledelsen for dette rapporteringsår ikke har kendskab til eksempler på korrupsion. I de danske selskaber er i året igangsat analyser af risici i forhold til korrupsion samt forslag til tiltag for at forhindre involvering i korrupsion i fremtiden, og disse analyser vil i det kommende år bredes ud til udenlandske selskaber.

MENNESKERETTIGHEDER

Det er Schurs politik, at ingen i organisationen føler krænkelse af menneskerettigheder, herunder, ingen forskelsbehandling på grund af køn, race, hudfarve, religion eller tro, politisk anskuelse, seksuel orientering, alder, handicap eller national, social eller etnisk oprindelse. Koncernledelsen gennemfører årligt interviews af ledelsen i de enkelte datterselskaber om kendskab til overtrædelse af menneskerettigheder. Der er for rapporteringsåret ikke registreret brud på denne politik.

MEDARBEJDERFORHOLD & ARBEJDSMILJØ

Schur arbejder konstant med forbedrede muligheder for uddannelse af medarbejderne og har i lighed med tidligere år målrettet arbejdet med efteruddannelse.

De personalerelaterede elementer kommer til udtryk gennem personalepolitikken, der udgør den overordnede ramme, inden for hvilken medarbejdere og ledere agerer i hverdagen. Politikken omfatter bl.a. Schurs holdning til arbejdsmiljø, idet det for Schur er vigtigt at have et sikkert og sundt arbejdsmiljø, hvor medarbejderne trives. Som arbejdsgiver følger Schur som minimum nationale love og overenskomster samt regler om arbejdstid.

Schur vil arbejde på forøget arbejdstilfredshed, sikre og løbende forbedre trivselsmiljøet og således forebygge fysiske og psykiske skader og hermed reducere antallet af sygedage.

Schur måler løbende antal sygedage og antal arbejdsrelaterede ulykker.

Schur arbejder efter følgende mål:

- Antal sygedage i % af antal arbejdsdage må maksimalt udgøre 1,5% for funktionærer og 3% for timelønnede. Statistikken omfatter ikke langtidssygdom.

- Antal arbejdsrelaterede ulykker reduceres løbende med 5% pr. år, og gennemsnitligt antal afledte sygedage pr. ulykke må ikke overstige 7 dage.

Schurs handlings- og aktivitetsplan til nedbringelse af sygefravær er nu fuldt ud implementeret i samtlige koncernselskaber, hvorfor foretagne målinger nu omfatter alle koncernens selskaber. Måleresultaterne er korriigeret for solgte selskaber.

Sygefraværet eksklusive langtidssygdom har udviklet sig således:

	2016/17	2015/16	2014/15	2013/14
Funktionærer	1,70%	1,43%	1,72%	1,54%
Timelønnede	4,22%	4,25%	4,42%	4,46%

Tendensen for danske produktionsvirksomheder er, at sygefraværet er faldende og udgør i 2016 for funktionærer ca. 2,7% og for timelønnede ca. 3,1%. (kilde: Dansk Arbejdsgiverforening).

Funktionærernes sygefravær stiger i år og er over det fastsatte mål på 1,5%. Stigningen er ikke årsagsbestemt og ikke henførbart til et enkelt selskab, men ses i flere selskaber. Sygefraværet for de timelønnede er svagt faldende, men ligger fortsat over målet på 3%.

Schur arbejder målrettet på at nedbringe sygefravær - dels gennem forebyggende handlinger og dels gennem helbredende aktiviteter. De forebyggende handlinger omfatter løbende evaluering og forbedringer af arbejdsprocesser, fysisk og psykisk arbejdsmiljø samt tilbud om helbredsundersøgelser og vaccinationsprogrammer. Endvidere gives der ligeledes særlige sundhedstilbud under overskriften "Sund Schur". De helbredende handlinger omfatter personlige opfølgningssamtaler, behandlingsvejledning og -hjælp.

Der foreligger nu registreringer af arbejdsulykker fra alle aktive koncernselskaber, hvorfor sammenligningstallene er justeret i overensstemmelse hermed, ligesom der er korriigeret for solgte selskaber.

Antallet af arbejdsulykker samt sygedage relateret hertil har udviklet sig således:

	2016/17	2015/16	2014/15	2013/14
Antal ulykker	35	22	23	25
Antal sygedage	466	306	349	345
Sygedage pr. ulykke	13	14	14	11

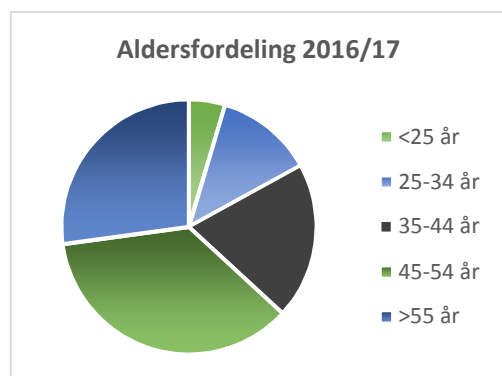
Antal arbejdsulykker er for 2016/17 opgjort til 35 mod et mål på 16 forudsat en årlig reduktion på 5%, medens antallet af afledte sygedage er opgjort til 466. Dette betyder, at antallet af sygedage pr. arbejdsulykke er opgjort til 13 mod målet på 7, hvilket ikke er tilfredsstillende. For to år siden igangsatte koncernen særlige tiltag og nye projekter i de danske

selskaber for at reducere antallet af arbejdsulykker og hermed opnå en reduktion af de afledte sygedage. Medarbejderne modtager løbende sikkerhedsuddannelse og uddannelse i førstehjælp med det formål at nedbringe antallet af arbejdsrelaterede ulykker.

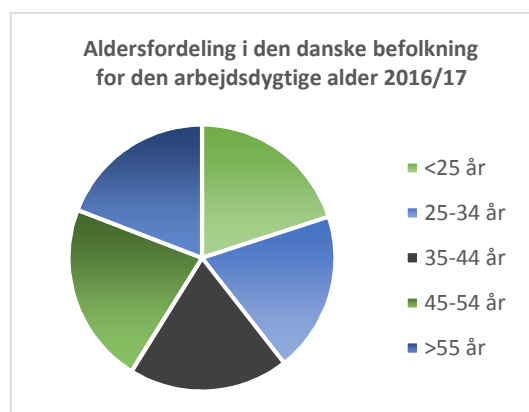
ALDERSFORDELING

Det er Schurs politik at have en alderssammensætning, der afspejler arbejdsmarkedets alderssammensætning i Danmark. Midlet er, at det ved ansættelse tilstræbes at rekruttere blandt de underrepræsenterede grupper.

Aldersfordelingen har i de seneste år været nogenlunde konstant med en vis overvægt af ældre medarbejdere. Det konstateres således i stigende grad, at medarbejdere opnår 40 års jubilæum. Den aktuelle aldersfordeling i 2016/17 er følgende:



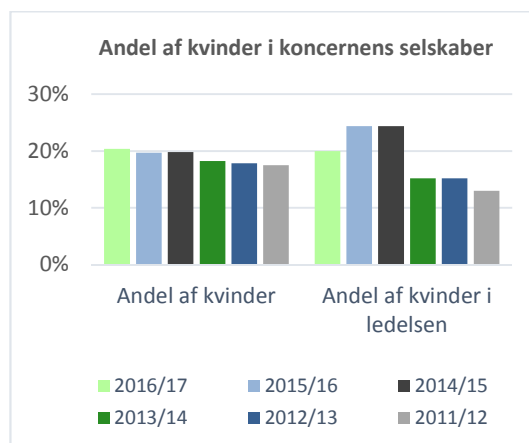
Aldersfordeling i den danske befolkning i den arbejdsdygtige alder har til sammenligning været således:



MÅL OG POLITIKKER FOR DET UNDERREPRÆSENTEREDE KØN

Det er Schurs politik at have særlig opmærksomhed rettet mod kandidater af det underrepræsenterede køn, at ansætte bedste kandidat samt at spotte talenter med lyst og evner til at forfølge et ønske om et specialist- eller lederjob. Det er Schurs målsætning at afbalancere kønsfordelingen i den daglige ledelse, således at denne i 2018 som minimum svarer til fordelingen blandt øvrige medarbejdere.

Som familieejet virksomhed vil Schur have en bestyrelse sammensat dels af familiemedlemmer og dels af eksterne repræsentanter, der er uafhængige af familien. Under disse betingelser sker nyvalg af eksterne repræsentanter under iagttagelse af tilstedeværende kvalifikationer og målsætningen om det underrepræsenterede køn.



Andelen af kvinder i koncernens selskaber er opgjort til 20% og er svagt stigende igennem de fem år. Antallet af kvinder i ledelsen, som i år udgør 20% mod ca. 25% i 2015/16, er faldet og har indtil i år været opadgående. Målsætningen om, at kønsrepræsentationen i den daglige ledelse skal følge kønsfordelingen i organisationen, er opfyldt trods det konstaterede fald.

Målet er fortsat at øge andelen af det underrepræsenterede køn. Schur opfordrer og supporterer kandidater af det underrepræsenterede køn til fortsat uddannelse med henblik på at fremme deres kandidatur til specialist- eller lederjob.

I moderselskabets bestyrelse udgør andelen af det underrepræsenterede køn 11,1%. I de

danske datterselskaber er andelen af det underrepræsenterede køn fortsat 33,3% ligesom sidste år. Målet for 2020 er henholdsvis 28,6% og 33,3%.

KLIMAPÅVIRKNING

Som en del af Schur-koncernens politikker for miljø- og samfundsansvar, fokuserer koncernen på klimapåvirkningen fra koncernens produktion – herunder arbejdes der løbende med reduktion af mængden af affald og udledning til luft, jord og vand. Endvidere vil Schur opbevare, håndtere og bortskaffe affald på en miljørigtig måde og bidrage til størst mulig genanvendelighed heraf.

I forhold til teknologi er det koncernens politik, at der skal implementeres miljøvenlige teknologier.

Schur måler løbende CO₂-udslip fra firmabiler og rejser samt energiforbrug til proces og opvarmning samt mængden af spild - alt med det formål at reducere miljøpåvirkningerne.

Schur arbejder efter følgende mål (relativ efter aktivitet målt ved omsætning eller produceret mængde):

- Energiforbruget skal reduceres med 40% fra 2011/12 frem til 2021. Frem til 2016/17 er det relative forbrug i emballagevirksomhederne reduceret med 37%.

- Vandforbruget skal reduceres med 20% fra 2011/12 frem til 2021. Frem til 2016/17 er det relative forbrug i emballagevirksomhederne faldet med 31%.

- CO₂-udslip skal reduceres med 40% fra 2011/12 frem til 2021. Frem til 2016/17 er det relative udslip i emballagevirksomhederne reduceret med 25,1%.

- Spild i emballagevirksomhederne skal reduceres til 15% i 2021. Der er ikke faste målemetoder for øvrige virksomheder.

Schur har i en længere periode arbejdet på reduktion af energiforbruget i et klimapartnerskab med DONG. Tiltagene har for det første omfattet særlige projekter omkring samtlige koncernens bygninger med henblik på reduktion af energi til opvarmning, bl.a. omfattende efterisolering. For det andet har tiltagene omfattet projekter omkring energibesparelser i produktionen, herunder udskiftning til mere energieffektive varme- og ventilationsanlæg.

Afslutningsvis er der sket udskiftning til mere energieffektive produktionsanlæg.

Idet udviklingen i forbrug påvirkes af salg og køb af selskaber, er det besluttet at ændre mål fra absolutte til relative mål fra og med næste år.

ENERGI- OG VANDFORBRUG

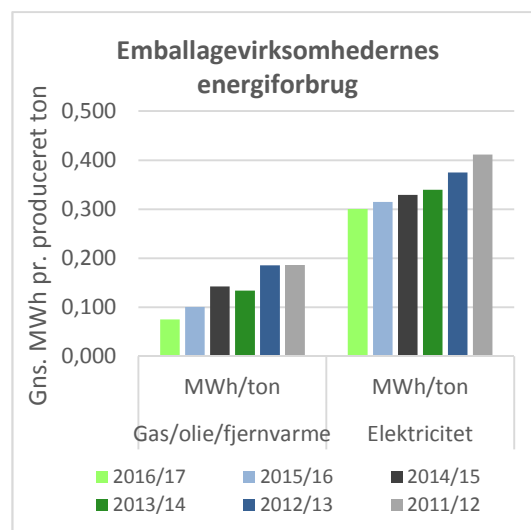
Energi- og vandforbruget har udviklet sig således de sidste 4 år, hvor måleresultaterne er korrigeret for solgte selskaber:

MWh	2016/17	2015/16	2014/15	2013/14
Gas	2.593	2.453	3.468	3.705
Fjernvarme	4.467	4.293	4.772	4.216
Olie	90	100	51	200
Elektricitet*	25.329	19.159	17.992	18.999
Vand (M3)	16.647	16.940	16.957	15.278

* Heraf udgjorde RECS-certificeret elektricitet i 2016/17 3.600 MWh svarende til 69% af elforbruget i de danske selskaber.

Udviklingen ovenfor er påvirket af flere faktorer, herunder at der er kommet to nye selskaber ind i koncernen i 2016/17. Dette forklarer også stigningen i forbruget, men som det fremgår nedenfor, falder det relative forbrug i forhold til produceret mængde fortsat.

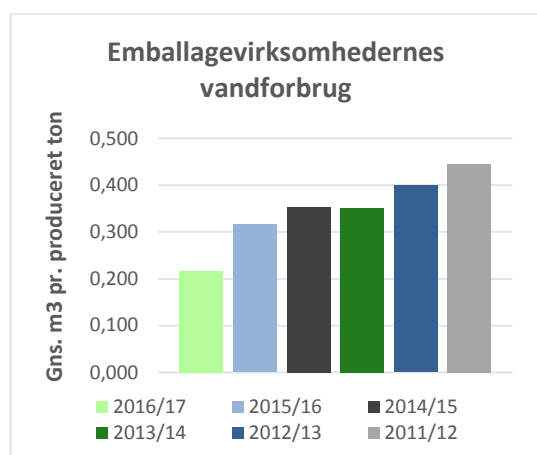
Hvis man ser på det relative forbrug i forhold til produceret mængde for emballagevirksomhederne, fremgår det, at der sker en mere energieffektiv produktion:



Schur fortsætter med fokus på energioptimering omkring samtlige renoveringer og opførelser af nye ejendomme og installationer

samt renovering og udskiftning af produktionsanlæg. Senest ved opførelse af en ny kartonnagefabrik i Tyskland, hvor energioptimering har været i centrum. Bl.a. sker rumopvarmning ved genbrug af affaldsmaterialer fra produktionen, og elforbruget dækkes med godt 20% af energi fra eget solcelleanlæg. Energitiltagene suppleres løbende med holdningsbearbejdelse af alle medarbejdere til at spare på energien.

Det relative forbrug af vand viser, ligesom energiforbruget, en positiv udvikling, hvor vandforbruget pr. produceret ton i emballagevirksomhederne falder. Udviklingen over de seneste 6 år fremgår nedenfor:



CO2-UDSLIP

CO₂-udslip fra biler og rejser er stigende over perioden, dog med et lille fald i udslip fra biler, og kan tilskrives øget antal biler samt flere og længere forretningsrejser. Målingerne dokumenterer dog, at der i de sidste 6 år er sket en reduktion af CO₂-udslippet pr. kørt km som følge af fokus på energimærkningen af bilerne. Udviklingen, der er korrigeret for solgte selskaber, har været således:

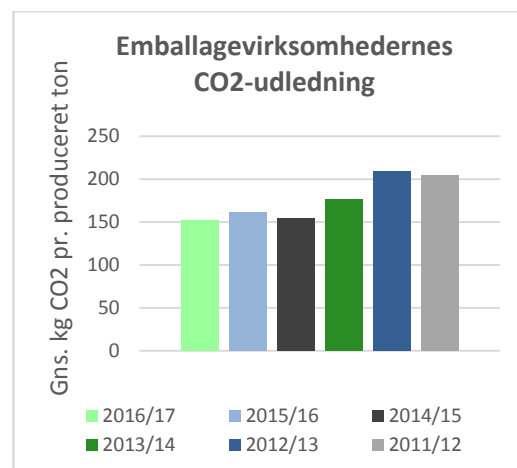
CO ₂ -udslip fra biler og rejser				
g/km	2016/17	2015/16	2014/15	2013/14
CO ₂ -udslip	0,145	0,156	0,163	0,181

Det er ikke på nuværende tidspunkt muligt at måle CO₂-udslippet fra selve produktionen. Schur måler dog det indirekte CO₂-udslip fra energiforbruget i koncernen, hvilket fremgår af tabellen nedenfor. Stigningen fra 2015/16 til i år kan tilskrives stigende produktion samt nye selskaber i koncernen og dermed stigende forbrug af elektricitet.

Indirekte CO₂-udslip

ton	2016/17	2015/16	2014/15	2013/14
Indirekte CO ₂ -udslip	13.006	9.946	8.538	10.002

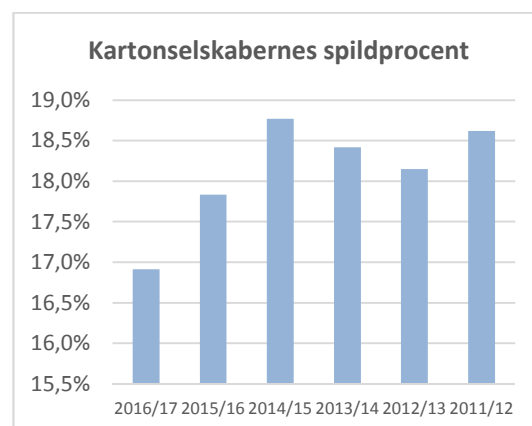
Hvis man ser på det relative forbrug i forhold til produktionen i emballagevirksomhederne, fremgår det, at der grundet forbedringen i energiforbruget ligeledes sker en mere klimavenlig produktion:



SPILD

Schur vil måle spild på følgende områder: Karton, film/folie, farligt affald, kemikalier og andet brændbart materiale samt elektronik, kabler og metaller. Schur har valgt indledningsvist at fokusere på spild omfattende karton og film/folie. Målet er, at spildprocenterne skal bringes under henholdsvis 20% og 15% for film/folie og karton.

Spildprocenterne har over de seneste 6 år udviklet sig således:

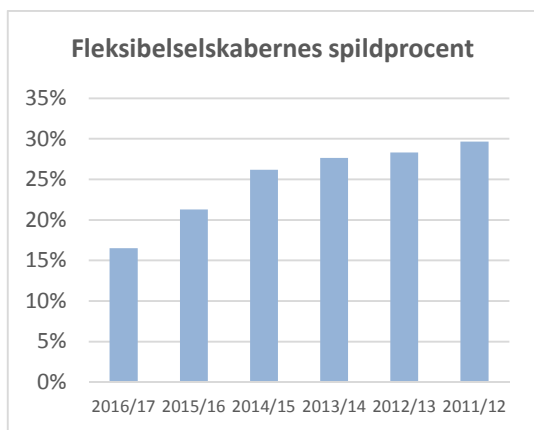


Faldet i spildprocenten kan i særdeleshed tilskrives en stor reduktion af spild på koncernens tyske kartonnagefabrik. Reduktionen er

sket gennem effektivisering af produktionsprocesser ved brug af nye produktionsmetoder og moderne anlæg. Spildprocenten er nu tæt på målet på 15%.

Langt den største andel af affaldskartonen anvendes til produktion af genbrugskarton, hvis andel af det samlede forbrug af karton er stigende. Tilsvarende genanvendes store andele af foliespildet, idet utrykt folie genbruges til fremstilling af granulat til ny folie.

For fleksibel selskaberne har udviklingen været:



I 2016/17 har en større del af spildet ikke kunnet genbruges, hvilket skyldes en større oprydning på nogle lagre. Derudover er der kommet et nyt selskab i koncernen, hvor affaldet ikke genbruges i så høj grad som i de øvrige fleksibelselskaber.

Spildprocenten for film/folie er faldende og er nu under målet på de 20%.

MERE OM CSR

For yderligere information om Schurs CSR-aktiviteter henvises til hjemmesiden:

www.schur.com/da/csr