



**Schur**<sup>®</sup>

International Holding a/s

CVR. no. 31 15 85 91

# Corporate Social Responsibility

2018



COMMUNICATION ON  
PROGRESS

This is our **Communication on Progress** in implementing the principles of the **United Nations Global Compact** and supporting broader UN goals.

We welcome feedback on its contents.

## ERKLÆRING OM FORTSAT STØTTE

Arbejdet og samarbejdet med Global Compact er vigtigt for Schur. Siden vi tilsluttede os initiativet i 2015, har vi rapporteret på sygedage, arbejdsulykker, kønsfordeling, spild, CO<sub>2</sub> udledning og energiforbrug. Vi er især stolte af i år at kunne meddele, at vi siden 2015 har arbejdet målrettet med tiltag for at reducere energiforbruget. Med udgangen af indeværende år resulterer tiltagene i en samlet reduktion på 40% i de danske selskaber - som var målet ved udgangen af 2020.

Global Compacts 10 principper er vores ledestjerne og ramme, når vi arbejder med den tredelte bundlinje: mennesker, klima/miljø og økonomi. Siden 2017 har vi konkretiseret og dokumenteret arbejdet ved hjælp af FN's Retningslinjer for Menneskerettigheder og Erhverv samt OECD's Retningslinjer for Multinationale Selskaber. Due diligence arbejdet giver os en bred og vigtig indsigt i vores selskabers bæredygtighed, og det skaber et solidt fundament for vores strategiske arbejde med CSR. Vi har i det forgangne regnskabsår færdiggjort indvirkningsanalyser i vores svenske og danske selskaber. I løbet af 2019 vil resten af koncernens produktionsvirksomheder blive analyseret, og initiativer for afbødning og forebyggelse af negative indvirkninger på miljø, menneskerettigheder og anti-korruption blive gennemført i alle selskaber.

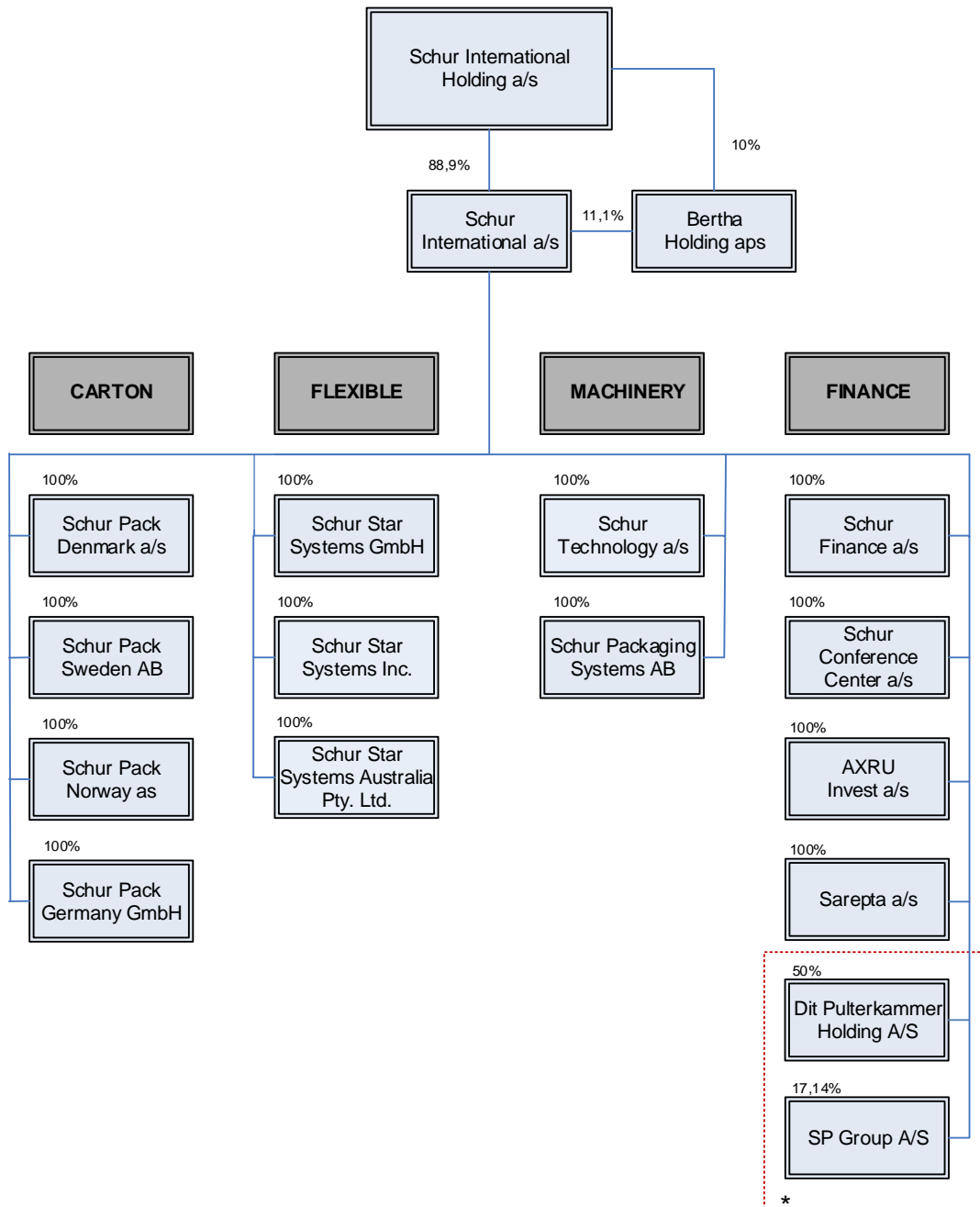
Denne rapport bliver den sidste i dette format. Vi vil fremover beskrive vores strategiske ambitioner for de kommende år med forbindelse til Verdensmålene.

Vi vil med denne, vores fjerde årlige "Communication on Progress"-rapport, vise vores fortsatte støtte til FN's Global Compact.

Med venlig hilsen

Hans Schur  
CEO

KONCERNOVERSIGT



\* Selskaberne indgår i posterne "Andre værdipapirer og kapitalandele" samt "Kapitalandele i associerede selskaber".

## PRÆSENTATION AF VIRKSOMHEDEN

Schur-koncernens hovedaktiviteter består af udvikling, produktion og salg af emballage inden for karton- og fleksible materialer, pakke- og produktionsmaskiner samt komplette emballeringssystemer, endvidere palleterings- og logistikanlæg. Hertil kommer udvikling, produktion og salg af distributions- og mail-room-udstyr til aviser, ugeblade og reklame-materialer. Herudover markedsføring af innovative konsumentprodukter samt skænkeanordningen DropStop®. Bortset fra moderselskabet og enkelte selskaber har hvert selskab egne udviklings-, produktions- og salgsaktiviteter.

Kartonnageselskabernes produkter afsættes primært i Nordeuropa og USA, medens fleksibel-, maskin- og konsument-selskaberne afsætter deres produkter over hele verden.

## LOVPLIGTIG REDEGØRELSE FOR SAMFUNDSANSVAR JF. ÅRSREGNSKABSLOVENS § 99

I Schur-koncernen anerkendes ansvaret for at medvirke til en både social, miljømæssig og økonomisk bæredygtig udvikling, og Schur ser en naturlig sammenhæng mellem det at opføre sig ansvarligt og øge koncernens indtjening og fremtidige vækst.

Schurs CSR-indsats omsætter "FN's Global Compact"- principper til processer og praksis, som gør respekt for menneskerettigheder, arbejdstagerrettigheder, klima og miljø samt antikorrupsion håndgribelig og relevant. Dette håndteres via et ledelsessystem som sikrer at koncernen overholder FN's minimumsstandard for ansvarlig virksomhedsførelse som fastsat i FN's retningslinjer for Menneskerettigheder og Erhverv (UNGPs) samt OECD's retningslinjer for multinationale selskaber. Vi har ved udgangen af 2018 fuldført analyser i 4 af 8 selskaber. Målet er fuld implementering inden udgangen af 2019. Schur vil til kunder, medarbejdere, leverandører og det fælles samfund sende signalet om, at CSR bidrager til værdiskabelse – hos dem og Schur.

## ANTI-KORRUPTION

Det er Schurs politik, at ingen må opfordre til eller acceptere nogen form for bestikkelse,

modtage eller give gaver af større værdi i forsøg på at påvirke forretningspartnere til at opnå uretmæssige fordele. Koncernledelsen foranlediger årligt interviews af ledelsen i de enkelte selskaber om kendskab til korrupsionssager. Det bekræftes i den forbindelse, at koncernledelsen for dette rapporteringsår ikke har kendskab til eksempler på korrupsion.

## MENNESKERETTIGHEDER

Det er Schurs politik, at hverken kandidater, medarbejdere eller forretningspartnere føler krænkelse af menneskerettighederne, herunder, ingen forskelsbehandling på grund af køn, race, hudfarve, religion eller tro, politisk anskuelse, seksuel orientering, alder, handicap eller national, social eller etnisk oprindelse. Koncernledelsen gennemfører årligt interviews af ledelsen i de enkelte selskaber om kendskab til overtrædelse af menneskerettigheder. Der er for rapporteringsåret ikke registreret brud på denne politik.

## MEDARBEJDERFORHOLD & ARBEJDSMILJØ

Schur arbejder konstant med forbedrede muligheder for uddannelse af medarbejderne og har i lighed med tidligere år målrettet arbejdet med efteruddannelse.

De personalerelaterede elementer kommer til udtryk gennem personalepolitikken. Politikken omfatter bl.a. Schurs holdning til arbejdsmiljø, idet det for Schur er vigtigt at have et sikkert og sundt arbejdsmiljø, hvor medarbejderne trives. Som arbejdsgiver følger Schur nationale love og overenskomster.

Schur arbejder på forøget arbejdstilfredshed, sikring og forbedring af trivselsmiljøet og vil således forebygge fysiske og psykiske skader og hermed reducere antallet af sygedage.

Schur måler løbende antal sygedage og antal arbejdsrelaterede ulykker.

Schur arbejder efter følgende mål:

- Antal sygedage i % af antal arbejdsdage må maksimalt udgøre 1,5% for funktionærer og 3% for timelønnede. Statistikken omfatter ikke langtidssygdom.

- Antal arbejdsrelaterede ulykker reduceres løbende med 5% pr. år, og gennemsnitligt antal afledte sygedage pr. ulykke må ikke overstige 7 dage.

Schurs handlings- og aktivitetsplan til nedbringelse af sygefravær er nu fuldt ud implementeret i samtlige koncernselskaber, hvorfor foretagne målinger nu omfatter alle koncernens selskaber. Måleresultaterne er korregeret for solgte selskaber.

Sygefraværet eksklusiv langtidssygdom har udviklet sig således:

|              | 2017/18 | 2016/17 | 2014/15 | 2013/14 |
|--------------|---------|---------|---------|---------|
| Funktionærer | 1,78%   | 1,70%   | 1,43%   | 1,72%   |
| Timelønnede  | 4,57%   | 4,22%   | 4,25%   | 4,42%   |

Tendensen for danske produktionsvirksomheder er, at sygefraværet er faldende og udgør i 2017 for funktionærer ca. 2,7% og for timelønnede ca. 3,6%. (kilde: Dansk Arbejdsgiverforening).

Funktionærernes sygefravær stiger i år og er over det fastsatte mål på 1,5%. Stigningen er ikke årsagsbestemt og ikke henførbart til et enkelt selskab, men ses i flere selskaber. Sygefraværet for de timelønnede er mod forventning stigende og ligger fortsat over målet på 3%.

Schur arbejder målrettet på at nedbringe sygefravær - dels gennem forebyggende handlinger og dels gennem håndbreddende aktiviteter. De forebyggende handlinger omfatter løbende evaluering og forbedringer af arbejdsprocesser, fysisk og psykisk arbejdsmiljø samt tilbud om helbredsundersøgelser og vaccinationsprogrammer. Endvidere gives der ligeledes særlige sundhedstilbud under overskriften "Sund Schur". De håndbreddende handlinger omfatter personlige opfølgningssamtaler, behandlings vejledning og -hjælp.

Antallet af arbejdsulykker samt sygedage relateret hertil har udviklet sig således:

|                     | 2017/18 | 2016/17 | 2014/15 | 2013/14 |
|---------------------|---------|---------|---------|---------|
| Antal ulykker       | 34      | 35      | 22      | 23      |
| Antal sygedage      | 717     | 466     | 306     | 349     |
| Sygedage pr. ulykke | 21      | 13      | 14      | 14      |

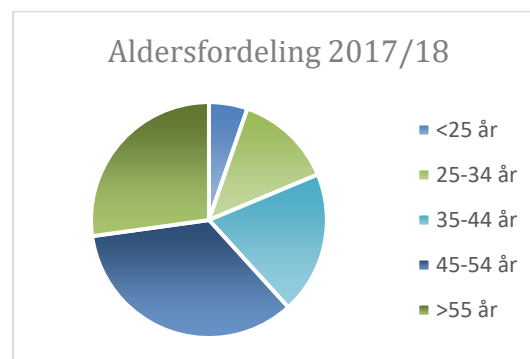
Antal arbejdsulykker er for 2017/18 opgjort til 34 mod et mål på 16 forudsat en årlig reduktion på 5%, medens antallet af afledte syge-

dage er opgjort til 717. Dette betyder, at antallet af sygedage pr. arbejdsulykke er opgjort til 21 mod målet på 7, hvilket ikke er tilfredsstillende.

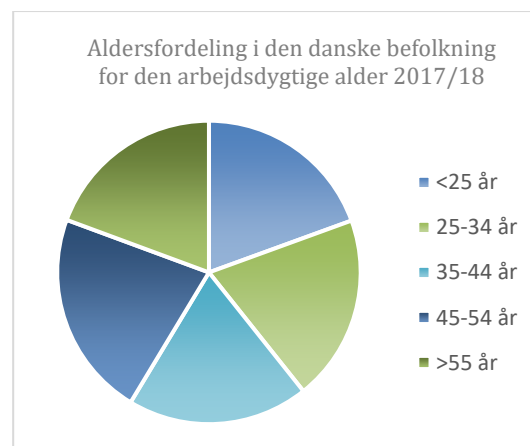
### ALDERSFORDELING

Det er Schurs politik at have en alderssammensætning, der afspejler arbejdsmarkedets alderssammensætning i Danmark. Midlet er, at det ved ansættelse tilstræbes at rekruttere blandt de underrepræsenterede grupper.

Aldersfordelingen har i de seneste år været nogenlunde konstant med en vis overvægt af ældre medarbejdere. Det konstateres således i stigende grad, at medarbejdere opnår 40 års jubilæum. Den aktuelle aldersfordeling i 2017/18 er følgende:



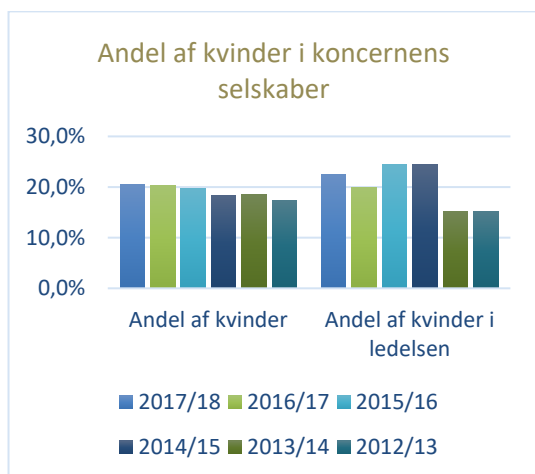
Aldersfordeling i den danske befolkning i den arbejdsdygtige alder har til sammenligning været således:



### MÅL OG POLITIKKER FOR DET UNDERREPRÆSENTEREDE KØN

Det er Schurs politik at have særlig opmærksomhed rettet mod kandidater af det underrepræsenterede køn, at ansætte bedste kandidat samt at spotte talenter med lyst og evner til at forfølge et ønske om et specialist- eller lederjob. Det er Schurs målsætning at afbalancere kønsfordelingen i den daglige ledelse, således at denne i 2019 som minimum svarer til fordelingen blandt øvrige medarbejdere.

Som familieejet virksomhed vil Schur have en bestyrelse sammensat dels af familiemedlemmer og dels af eksterne repræsentanter, der er uafhængige af familien. Under disse betingelser sker nyvalg af eksterne repræsentanter under iagttagelse af tilstedeværende kvalifikationer og målsætningen om det underrepræsenterede køn.



Andelen af kvinder i koncernens selskaber er opgjort til 21% og er svagt stigende igennem de fem år. Antallet af kvinder i ledelsen, som i år udgør 22% mod 20% i 2016/17, er steget. Målsætningen om, at kønsrepræsentationen i den daglige ledelse skal følge kønsfordelingen i organisationen, er opfyldt.

Målet er fortsat at øge andelen af det underrepræsenterede køn. Schur opfordrer og supporterer kandidater af det underrepræsenterede køn til fortsat uddannelse med henblik på at fremme deres kandidatur til specialist- eller lederjob.

I moderselskabets bestyrelse udgør andelen af det underrepræsenterede køn 11,1%. I de danske datterselskaber er andelen af det underrepræsenterede køn 33,3%. Der har ikke

været afholdt valg til bestyrelsen i regnskabsåret. Målet for 2020 er henholdsvis 28,6% og 33,3%.

### KLIMAPÅVIRKNING

Som en del af Schur-koncernens politikker for miljø- og samfundsansvar, fokuserer koncernen på klimapåvirkningen fra koncernens produktion – herunder arbejdes der løbende med reduktion af mængden af affald og udledning til luft, jord og vand. Endvidere vil Schur opbevare, håndtere og bortskaffe affald på en miljørigtig måde og bidrage til størst mulig genanvendelighed heraf.

I forhold til teknologi er det koncernens politik, at der skal implementeres miljøvenlige teknologier.

Schur måler løbende CO<sub>2</sub>-udslip fra firmabiler og rejser samt energiforbrug til proces og opvarmning samt mængden af spild - alt med det formål at reducere miljøpåvirkningerne.

Schur arbejder efter følgende mål (relativ efter aktivitet målt ved omsætning eller produceret mængde):

- Energiforbruget skal reduceres med 40% fra 2011/12 frem til 2021. Frem til 2017/18 er det relative forbrug i emballagevirksomhederne reduceret med 33%.

- Vandforbruget skal reduceres med 20% fra 2011/12 frem til 2021. Frem til 2017/18 er det relative forbrug i emballagevirksomhederne faldet med 27%.

- CO<sub>2</sub>-udslip skal reduceres med 40% fra 2011/12 frem til 2021. Frem til 2017/18 er det relative udslip i emballagevirksomhederne reduceret med 21%.

- Spild i emballagevirksomhederne skal reduceres til 15% i 2021. Der er ikke faste målemetoder for øvrige virksomheder.

### ENERGI- OG VANDFORBRUG

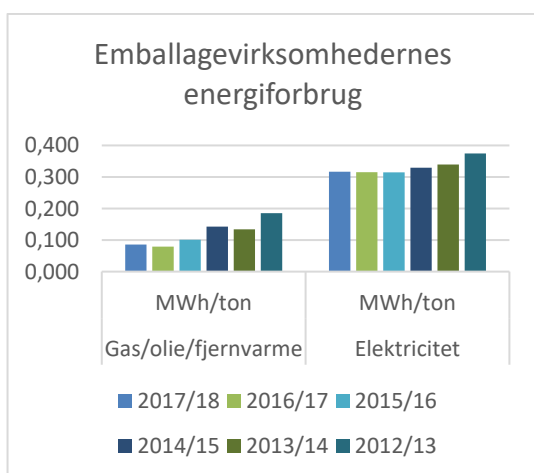
Energi- og vandforbruget har udviklet sig således de sidste 4 år, hvor måleresultaterne er korrigeret for solgte selskaber:

Udviklingen er påvirket af flere faktorer, herunder øget produktionsvolumen. Det relative forbrug er uændret med en faldende tendens.



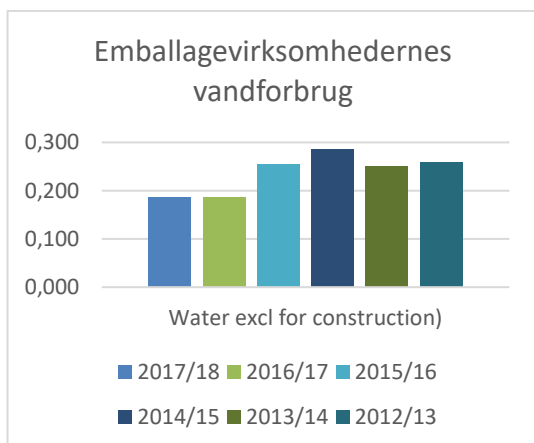
| MWh           | 2017/18 | 2016/17 | 2014/15 | 2013/14 |
|---------------|---------|---------|---------|---------|
| Gas           | 2.842   | 2.593   | 2.453   | 3.468   |
| Fjernvarme    | 4.969   | 4.467   | 4.293   | 4.772   |
| Olie          | 150     | 90      | 100     | 51      |
| Elektricitet* | 25.966  | 25.329  | 19.159  | 17.992  |
| Vand (M3)     | 17.112  | 16.647  | 16.940  | 16.957  |

\* Heraf udgjorde RECS-certificeret elektricitet i 2017/18 5.000 MWh svarende til 96% af elforbruget i de danske selskaber.



Schur fortsætter med fokus på energioptimering især omkring renoveringer af ejendomme og installationer samt renovering og udskiftning af produktionsanlæg. Senest er der gennemført en udskiftning fra gas- til fjernvarme i de danske fabrikker. Energiltagene suppleres løbende med holdningsbearbejdelse af alle medarbejdere til at spare på energien.

Det relative forbrug af vand viser, ligesom energiforbruget, en positiv udvikling, hvor vandforbruget pr. produceret ton i emballagevirksomhederne falder. Udviklingen over de seneste 6 år fremgår nedenfor:



## CO<sub>2</sub>-UDSLIP

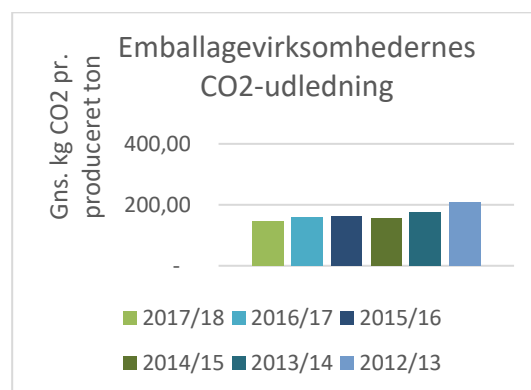
CO<sub>2</sub>-udslip fra biler og rejser er stigende over perioden, dog med et lille fald i udslip fra biler, og kan tilskrives øget antal biler samt flere og længere forretningsrejser. Målingerne dokumenterer dog, at der i de sidste 6 år er sket en reduktion af CO<sub>2</sub>-udslippet pr. kørt km som følge af fokus på energimærkningen af bilerne. Udviklingen, der er korrigeret for solgte selskaber, har været således:

| År                      | 2017/18 | 2016/17 | 2014/15 | 2013/14 |
|-------------------------|---------|---------|---------|---------|
| CO <sub>2</sub> -udslip | 0,145   | 0,145   | 0,156   | 0,163   |

Det er ikke på nuværende tidspunkt muligt at måle CO<sub>2</sub>-udslippet fra selve produktionen. Schur måler dog det indirekte CO<sub>2</sub>-udslip fra energiforbruget i koncernen, hvilket fremgår af tabellen nedenfor. Stigningen fra 2013/14 til sidste år kan tilskrives stigende produktion samt nye selskaber i koncernen. Faldet fra 2016/17 og til i år kan tilskrives en grønnere produktion som følge af overgang fra gas til fjernvarme i Danmark.

| År                                | 2017/18 | 2016/17 | 2014/15 | 2013/14 |
|-----------------------------------|---------|---------|---------|---------|
| Indirekte CO <sub>2</sub> -udslip | 12.180  | 13.006  | 9.946   | 8.538   |

Hvis man ser på det relative forbrug i forhold til produktionen i emballagevirksomhederne, fremgår det, at der grundet forbedringen i energiforbruget ligeledes sker en mere klimavenlig produktion:

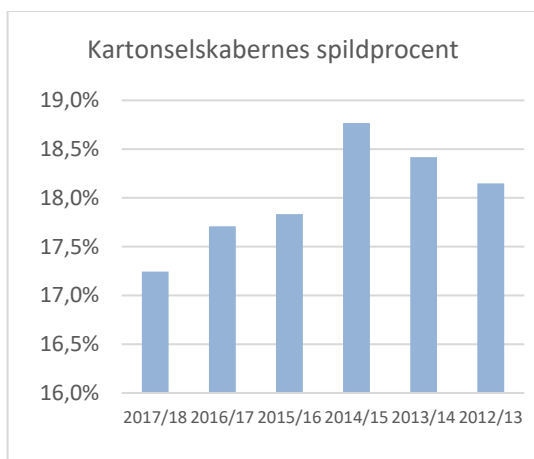


## SPILD

Schur vil måle spild på følgende områder: Karton, film/folie, farligt affald, kemikalier og andet brændbart materiale samt elektronik,

kabler og metaller. Schur har valgt indledningsvist at fokusere på spild omfattende karton og film/folie. Målet er, at spildprocenterne skal bringes under henholdsvis 20% og 15% for film/folie og karton.

Spildprocenterne har over de seneste 6 år udviklet sig således:



Faldet i spildprocenten kan tilskrives effektivisering af produktionsprocesser ved brug af nye produktionsmetoder og moderne anlæg. Spildprocenten er nu tæt på målet på 15%.

Langt den største andel af affaldskartonen anvendes til produktion af genbrugskarton, hvis andel af det samlede forbrug af karton er stigende. Tilsvarende genanvendes store andele af foliespildet, idet monofolie genbruges til fremstilling af granulat til ny folie.

Sidste år blev der udviklet et program, som omregner poser, løbende meter og antal tryk til kg, så forskellen mellem kg ind og kg ud udgør spildet i virksomheden.

Denne beregning, der er introduceret som test i vores tyske fleksible selskab, viser en total spildprocent på 26,9% for 2017/2018.

Spildprocenten er meget afhængig af den gennemsnitlige ordrestørrelse men under forudsætning af nogenlunde konstante ordrestørrelser er det målet kortfristet at nedbringe spildprocenten til 25% og på sigt til de nævnte 20%.

### **MERE OM CSR**

For yderligere information om Schurs CSR-aktiviteter henvises til hjemmesiden:

[www.schur.com/da/csr](http://www.schur.com/da/csr)